



UNIVERSIDAD DE BOGOTÁ
JORGE TADEO LOZANO

INFORME DE GESTIÓN 2013

UNIVERSIDAD DE BOGOTÁ JORGE TADEO LOZANO

DIRECTIVOS

Rectora

Cecilia María Vélez White

Consejo Directivo

Presidente

Evaristo Obregón Garcés

Vicepresidente

Vicente Miranda Melo

Secretario

Carlos Sánchez Gaitán

Miembros

Orlando Ayala Lozano Roberto Holguín Fety

Antonio Copello Faccini Rodrigo Llorente Martínez

Rosario Córdoba de Espinosa Clara Parra Beltrán

Nicolás del Castillo Mathieu Jaime Pinzón López

Álvaro Escallón Villa Fernando Sanz Manrique

Eduardo Garcés López Diego Uribe Vargas

John Vaughan Ricaurte José Fernando Isaza Delgado

Félix Alberto Vargas Rodríguez Juan David Rivera Méndez

Representante de los Profesores Representante de los Estudiantes

PRESENTACIÓN

La educación superior es tal vez el instrumento más importante para el desarrollo social y económico de un país. Es por esto que la inversión que se realice en este campo generará, sin duda alguna, las mejores condiciones para la competitividad de las personas en un mercado cada vez más globalizado.

No obstante, la inversión tendrá mayores efectos o impactos si ésta se realiza en educación de calidad, como la que ofrece nuestra Universidad. Es por esto que la gestión de la institución se ha centrado en el desarrollo de acciones y programas académicos, financieros, administrativos, tecnológicos, entre otros, que condujeron en 2013 a la acreditación institucional de alta calidad académica por parte del Ministerio de Educación Nacional.

Así mismo, es importante señalar que la gestión de la Universidad Jorge Tadeo Lozano durante el 2013, respondió a la ejecución del plan de desarrollo y de los planes de mejoramiento institucional formulados en el marco del proceso de la acreditación, la concertación de objetivos con los funcionarios, y el cumplimiento de metas.

Contenido

PRESENTACIÓN	3
1 GESTIÓN DE MERCADEO	6
1.1 Estrategia de Mercadeo para ampliación de la matrícula	6
1.2 Gestión Egresados	9
2 GESTIÓN DEL ASEGURAMIENTO DE LA CALIDAD	10
2.1 Registro calificado de programas nuevos.....	11
2.2 Acreditación de alta calidad.....	13
3 GESTIÓN ACADÉMICA	15
3.1 Estudiantes	15
3.2 Profesores	20
3.3 Bienestar Universitario	23
4 GESTIÓN DE LA INVESTIGACIÓN	24
4.1 Investigación Interna	25
4.2 Investigación Externa.....	26
4.3 Formación para la investigación	27
4.4 Semilleros de Investigación	28
4.5 Grupos de investigación en el Sistema ScienTI de Colciencias.....	28
4.6 Consolidación de líneas de investigación y campos transversales.....	29
4.7 Sistema de Gestión del Conocimiento UJTL	30
4.8 Conferencias, charlas y talleres.....	30
4.9 Estímulos económicos por producción académica	31
4.10 Productos de Investigación	31
4.11 Consultoría.....	32

4.12	Educación Continuada.....	32
5	GESTIÓN DE LA INTERNACIONALIZACIÓN	32
5.1	Gestión de Convenios	32
5.2	Gestión de Movilidad.....	34
5.3	Gestión Profesores Invitados	35
5.4	Agenda Internacional de la Rectora	36
6	GESTIÓN ADMINISTRATIVA.....	37
6.1	Gestión de Desarrollo Organizacional	37
6.2	Gestión Humana	39
6.3	Gestión Administrativa	41
6.4	Gestión de Tecnología de Información y de las Comunicaciones.....	42
6.5	Gestión de Desarrollo Físico.....	44
7	GESTIÓN FINANCIERA	45
7.1	Gestión de Tesorería.....	45
7.2	Cartera.....	46
7.3	Gestión de Contabilidad	47
7.4	Gestión de Apoyo Financiero	48
7.5	Gestión de Planeación	49

1 GESTIÓN DE MERCADEO

La Dirección de Mercadeo durante el año 2013 centró su quehacer en los siguientes bloques de trabajo:

1.1 Estrategia de Mercadeo para ampliación de la matrícula

1.1.1 Captación de estudiantes

Es la misión fundamental del área, en esta labor se desarrolló el plan anual de medios de la Universidad, las acciones de las oficinas de Orientación Profesional e Información de Programas Académicos.

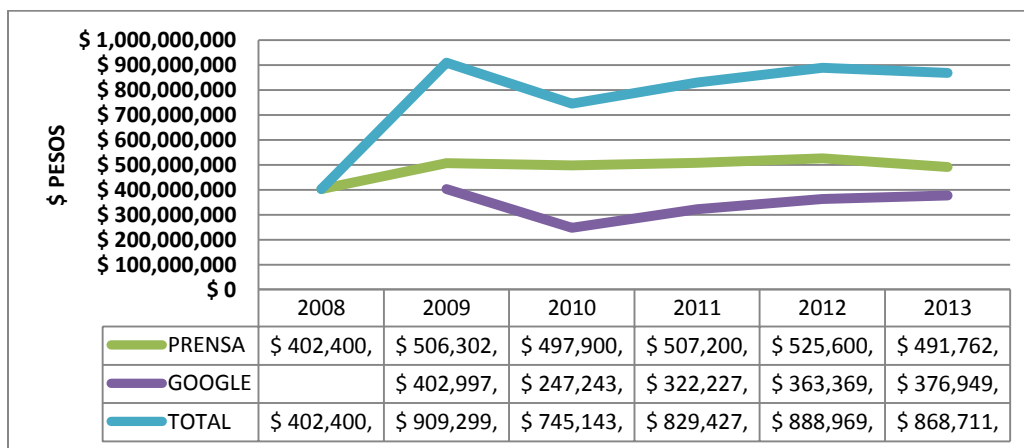
1.1.1.1 Plan Anual de Medios

El plan anual de medios de la Universidad se ejecutó en publicidad a través de:

- Campañas digitales en Google, red de display y de búsqueda.
- Avisos de prensa en Diarios como El Tiempo y El Espectador y periódicos regionales.
- Cuñas radiales en emisoras regionales para las especializaciones en la Sede de Santa Marta.

Como se puede ver en la Gráfica No. 1, la inversión total en medios de la Universidad ha crecido desde el 2008 pasando de algo más de \$400 millones a \$868 millones en 2013. En el 2009 se presentó un pico que coincide con el inicio de la pauta en medios virtuales.

Gráfica No. 1
Inversión Publicitaria 2008 – 2013



Fuente: Dirección de Mercadeo. Marzo de 2014

La composición ha ido aumentando la proporción de medios virtuales frente a impresos, en el 2008 el 100% de la inversión se realizó en medios impresos, durante el 2013 la inversión se distribuyó un 57% en prensa y un 43% medios virtuales, para el 2014 se espera reforzar esta tendencia.

Aunque la inversión absoluta en medios virtuales entre 2012 y 2013 creció solamente un 4%, la efectividad en generación de registros pasó de 9.943 registros a 13.714, en el mismo periodo.

1.1.1.2 Oficina de Información de Programa Académicos (IPA)

La Oficina de Información de Programas Académicos (IPA), encargada de brindar información y realizar seguimientos detallados a todos los aspirantes de la Universidad en las diferentes etapas de inscripción y matrícula, de manera personal o a través de medios electrónicos o telefónicos, realizó 5.740 atenciones personalizadas y 34.267 seguimientos durante al año 2013, como se observa en la Tabla No. 1, lo cual muestra un incremento frente a los años anteriores.

Tabla No. 1
Actividades Oficina de Información de Programas Académicos
Comparativo Años 2011 – 2013

ACTIVIDAD	2011	2012	2013
Atención personalizada	4,174	5,047	5,740
Seguimientos realizados a prospectos, aspirantes y estudiantes nuevos y antiguos	31,846	31,637	34,267

Fuente: Oficina de Información de Programas Académicos. Marzo de 2014

De igual manera, el IPA apoyó el mejoramiento del proceso de admisión y matrícula para los programas académicos de Pregrado y Posgrado.

1.1.1.3 Oficina de Orientación Profesional

Como se observa en la Tabla No. 2, la Oficina de Orientación Profesional participó en 908 actividades en 841 Colegios durante el año 2013 y se obtuvieron 32.081 contactos.

Las actividades fueron desarrolladas en las ciudades de Bogotá, Villavicencio, Tunja, Cali, Popayán, Ibagué, Pasto, Bucaramanga, Neiva y municipios de Cundinamarca, Boyacá, Tolima y Meta.

En los talleres realizados en conjunto con los programas académicos, participaron 13 programas con un total de 137 talleres efectuados y 601 asistentes. Adicionalmente se efectuaron 3 nuevas actividades:

- Divulgación de programas de postgrado en empresas.
- Encuestas y entrevistas para investigaciones de mercados.
- Charla a padres de familia para algunos de los aspirantes inscritos en la Universidad.

Tabla No. 2
Actividades Oficina de Orientación Profesional
Comparativo Años 2011 – 2013

ACTIVIDAD	2011		2012		2013	
	No. ACTIVIDADES	TOTAL CONTACTOS	No. ACTIVIDADES	TOTAL CONTACTOS	No. ACTIVIDADES	TOTAL CONTACTOS
Promoción y Divulgación en Colegios e Instituciones	510	26,197	423	26,395	444	23,367
Expotadeo - Feria del Libro	2	8,930	14	9,897	15	5,855
Talleres Específicos por Programa	61	265	103	605	137	601
Orientaciones Profesionales	313	313	346	346	297	297
Ferías SENA	10	697	4	444	15	1,961
TOTAL	896	36,402	890	37,687	908	32,081

Fuente: Oficina de Orientación Profesional. Marzo de 2014

Como se observa el número de actividades aumentó, sin embargo el número de contactos presentó un descenso, esto se puede explicar por el cambio de enfoque en Expotadeo, donde se buscó trabajar con Colegios más acordes al segmento de la Universidad, y también porque se empezaron a realizar actividades con Postgrados, específicamente visitas a empresas que generan menor número de contactos.

1.1.2 Estudios de Mercado

El segundo frente de acción de la Dirección de Mercadeo estuvo orientado a apoyar la toma de decisiones a través de múltiples estudios de mercado, tanto para lanzamientos de programas nuevos, como para otras necesidades de la Universidad, realizando:

- 13 estudios cualitativos.
- 5 cuantitativos, que incluyen 4 estudios para Bogotá y uno para Cartagena.
- 23 estudios de inteligencia de mercados para lanzamiento de programas.
- Monitoreo permanente de Benchmarking de las Instituciones de Educación Superior.
- 7 estudios cuantitativos y 4 cualitativos en diversos temas de interés para la Universidad.

Finalmente, desde la Dirección de Mercadeo se realizaron otras tareas durante el año 2013 que merecen mención:

- Se lideró a través del Comité de Comunicaciones y el Grupo de Marca, la revisión del posicionamiento e imagen institucional para la creación de una nueva identidad de marca y desarrollo de la arquitectura. Proceso que se espera terminar en el 2014.
- Se prestó apoyo logístico y desarrollo de piezas promocionales y publicitarias para 65 eventos incluyendo Expotadeo, Feria del Libro, Feria de Consultoría y Emprendimiento, Feria de Contactos Laborales, Feria de Estudios en el Exterior, y eventos académicos. Además, se realizaron apoyos a eventos académicos más pequeños y se diseñaron diversas piezas institucionales.

1.2 Gestión Egresados

Centró su trabajo en mantener y fortalecer los vínculos con los egresados, realizando un trabajo conjunto con los programas y las facultades a lo largo del año, el cual se concretó en 44 reuniones de diversa envergadura con los egresados tadeístas. De igual manera se prestaron los siguientes servicios a nuestros egresados así:

- Talleres de interés (hoja de vida, networking, entrevista de trabajo entre otros).
- Feria de contactos laborales. Logrando la participación de 40 empresas y 105 egresados
- Participación de 170 egresados en las Olimpiadas Tadeístas.

Adicionalmente se realizó un análisis de la información del Observatorio Laboral, resulta importante mencionar que el egresado de la Universidad Jorge Tadeo Lozano está participando cada vez más dentro del mercado laboral formal.

Tabla No. 3
Tasa de cotizantes egresados de la Universidad Jorge Tadeo Lozano
Comparativo Años 2019 – 2012

Facultad	2009		2010		2011		2012	
	Tasa de cotizantes	Ingresos	Tasa de cotizantes	Ingresos	Tasa de cotizantes	Ingresos	Tasa de cotizantes	Ingresos
Pregrado - Tecnologías	6,7 %	1,204,152	67,0 %	1,204,152	57,50 %	1,248,396	64,70 %	1,318,358
Pregrado Profesionales	69,6%	1,756,927	69,6%	1,756,927	70,00%	1,897,002	70,70%	2,176,809
Total Pregrado	69,5%	1,748,681	69,7%	1,884,187	71,20%	1,989,366	70,50%	2,152,454
Posgrados Especialización	85,5%	2,779,222	85,5%	2,779,222	86,10%	2,955,203	86,70%	3,218,290
Posgrado Maestría	81,6%	3,468,079	81,6%	3,468,070	88,70%	3,439,677	94,30%	3,776,938
Total Posgrados	85,4%	2,783,966	86,1%	2,960,309	86,10%	3,066,416	86,80%	3,226,999

Fuente: Observatorio Laboral Egresados. Diciembre 2013

Las tasas de cotización para 2012 muestran un crecimiento respecto a 2011 para todos los niveles de formación: pregrado tecnologías 7.2 puntos porcentuales, pregrado profesionales 0.7 puntos porcentuales, posgrado especialización 0.6 puntos porcentuales, y posgrado maestría 5.6 puntos porcentuales.

Teniendo en cuenta la importancia que tiene el tema de los Egresados para la Universidad, en los campos como: empleo, emprendimiento, vida universitaria, núcleo familiar de los egresados, internacionalización, investigación, educación continuada y programas de posgrados, se contrató una consultoría para el diseño de la política de egresados de la universidad, la cual se espera implementar a partir de 2014.

2 GESTIÓN DEL ASEGURAMIENTO DE LA CALIDAD

Las actividades desarrolladas por la Dirección Académica y Aseguramiento de la Calidad estuvieron relacionadas con el proceso de autoevaluación con propósitos de acreditación, registro calificado de programas nuevos y en funcionamiento, acreditación institucional, y los procesos de desarrollo curricular asociados con el diseño de programas nuevos, modificaciones, y ajustes de los planes de estudios y los procesos de evaluación permanente.

2.1 Registro calificado de programas nuevos

Durante el año 2013, el Ministerio de Educación Nacional - MEN aprobó el Registro Calificado para permitir la oferta y puesta en funcionamiento de 4 programas académicos nuevos, mediante las siguientes resoluciones:

- Maestría en Modelado y Simulación - Resolución 11267 del 26 Agosto de 2013
- Maestría en Relaciones Internacionales - Resolución 13890 del 8 Octubre de 2013
- Maestría en Arquitectura - Resolución 16221 del 15 Noviembre de 2013
- Profesional en Diseño y Gestión de la Moda - Resolución 16687 del 29 Noviembre de 2013

Tabla No. 4
Registro Calificado de Programas nuevos

Niveles de Formación	2009	2010	2011	2012	2013
Tecnológicos	1				
Profesional	4	1		1	1
Especialización					
Maestría	1			1	3
Doctorado		1			
Total	6	2	0	2	4

Fuente: Dirección Académica y Aseguramiento de la Calidad. Diciembre 2013

De otro lado, el Consejo Directivo mediante los Acuerdos internos autorizó la creación de 5 programas académicos, los cuales se encuentran actualmente en proceso de obtención de registro calificado ante el Ministerio de Educación Nacional:

- Acuerdo 15 de mayo 14 de 2013: Especialización en Periodismo Digital
- Acuerdo 30 de julio 3 de 2013: Especialización en Gerencia de Publicidad – Extensión en Cartagena
- Acuerdo 54 de noviembre 6 de 2013: Maestría en Territorio y Ciudad
- Acuerdo 55 de noviembre 6 de 2013: Maestría en Ingeniería de Procesos y Sistemas Industriales
- Acuerdo 56 de noviembre 6 de 2013: Especialización en Evaluación del Impacto Ambiental de Proyectos – Extensión Universidad de Ibagué.

Tabla No. 5
Programas en proceso de creación en MEN

Niveles	FAD	FCEA	FCNI	FCS	Total
Especialización	1	0	1	1	3
Maestría	1	0	1	0	2
Total general	2	0	2	1	5

Fuente: Dirección Académica y Aseguramiento de la Calidad. Diciembre 2013

2.1.1 Renovación de Registro Calificado

En 2013 se renovaron los registros calificados de 24 programas así:

Tabla No. 6
Programas con Renovación del registro calificado

Nivel de Formación	FAD	FCEA	FCNI	Total
Tecnología	1			1
Profesional	3	3	1	7
Especialización	2	13	1	16
Total	6	16	2	24

Fuente: Dirección Académica y Aseguramiento de la Calidad. Diciembre 2013

Siendo el mayor número de renovaciones en los últimos 5 años:

Tabla No. 7
Evolución de la Renovación del registro calificado

Nivel de Formación	2009	2010	2011	2012	2013
Tecnológicos	-	-	-	-	1
Profesional	-	1	3	8	7
Especialización	7	2	-	-	16
Maestría	-	-	-	1	-
Doctorado	-	-	-	-	-
Total	7	3	3	9	24

Fuente: Dirección Académica y Aseguramiento de la Calidad. Diciembre 2013

Se espera para 2014 la Resolución del Ministerio de Educación Nacional a la solicitud de trámite de la renovación del registro calificado de 5 programas de posgrado:

- Especialización en Desarrollo de Bases De Datos - Bogotá
- Especialización en Gerencia y Auditoria de la Calidad de la Salud - Santa Marta
- Especialización en Gerencia de Mercadeo – Valledupar
- Especialización en Gerencia de Mercadeo - Santa Marta
- Especialización en Gerencia Financiera – Santa Marta

2.2 Acreditación de alta calidad

2.2.1 Acreditación de programas

En 2013 se obtuvo la acreditación de alta calidad de los programas de Mercadeo, Economía, Comunicación Social-Periodismo y Tecnología en Realización de Audiovisuales y Multimedia, lo que le permitió a la universidad llegar a 10 programas acreditados con alta calidad académica.

Tabla No. 8
Programas acreditados en el período 2009 a 2013

Acreditación	2009	2010	2011	2012	2013
Programas	5	5	5	7	10

Fuente: Dirección Académica y Aseguramiento de la Calidad. Diciembre 2013

Los programas acreditados a la fecha son:

Tabla No. 9
Programas acreditados a 2013

Área de Conocimiento	Programa Académico	Años de Vigencia	Resolución
Ingeniería, Arquitectura, Urbanismo y afines	Arquitectura - Bogotá	4 años	9608 de 25 de octubre 2011
Matemáticas y Ciencias Naturales	Biología Marina**	6 años	4003 de 18 de abril de 2012
Ciencias Sociales, Derecho y Ciencias Políticas	Comunicación Social	4 años	12025 de 6 de septiembre de 2013
Bellas Artes	Diseño Gráfico*	6 años	7489 del 16 de octubre de 2009
Economía, Administración, Contaduría y afines	Economía	4 años	15550 de 1 de noviembre de 2013
Ingeniería, Arquitectura, Urbanismo y afines	Ingeniería de Alimentos**	6 años	10571 de 22 de noviembre 2011
Economía, Administración, Contaduría y afines	Mercadeo	4 años	8647 de 9 de julio de 2013
Bellas Artes	Publicidad*	6 años	4289 del 30 de junio 2009
Ciencias Sociales, Derecho y Ciencias Políticas	Relaciones Internacionales*	4 años	10412 de 29 de agosto de 2012
Bellas Artes	Tecnología en Realización de Audiovisuales y Multimedia	4 años	15561 de 1 de noviembre de 2013

* Programas con una renovación de la acreditación.

** Programas con dos renovaciones de la acreditación.

Fuente: Dirección Académica y Aseguramiento de la Calidad. Febrero 2014

De otro lado, se realizaron los procesos de autoevaluación con fines de acreditación de 3 programas y la reacreditación de 1 programa, los cuales se presentaron al CNA y actualmente se encuentran en la etapa de evaluación externa. Los programas que están en este proceso son:

Tabla No. 10
Programas en proceso de Acreditación entregados al CNA

Programa	Estado
Artes Plásticas	Pendiente visita de pares académicos
Diseño Industrial	Pendiente visita de pares académicos
Comercio Internacional	Pendiente concepto CNA
Derecho	Pendiente concepto CNA

Fuente: Dirección Académica y Aseguramiento de la Calidad. Diciembre 2013

2.2.2 Acreditación institucional

En cumplimiento de las etapas del proceso, definidas por el Consejo Nacional de Acreditación - CNA, se desarrolló en mayo de 2013 la evaluación externa institucional con la participación de una Comisión de Pares Académicos evaluadores, 4 de ellos nacionales y 1 internacional, de gran reconocimiento académico e investigativo en el medio; posteriormente, se recibió el informe de evaluación resultante de la visita, con el cual se concluyó el proceso. El resultado obtenido fue el concepto favorable del CNA para el reconocimiento para la Universidad de la acreditación de alta calidad institucional respecto a sus programas académicos, su organización, funcionamiento y el cumplimiento de su función social.

Finalmente y previo concepto favorable del Consejo Nacional de Acreditación, el Ministerio de Educación Nacional expidió la Resolución 10688 del 13 de agosto de 2013, en la cual otorga la acreditación institucional de alta calidad académica con una vigencia de 4 años.

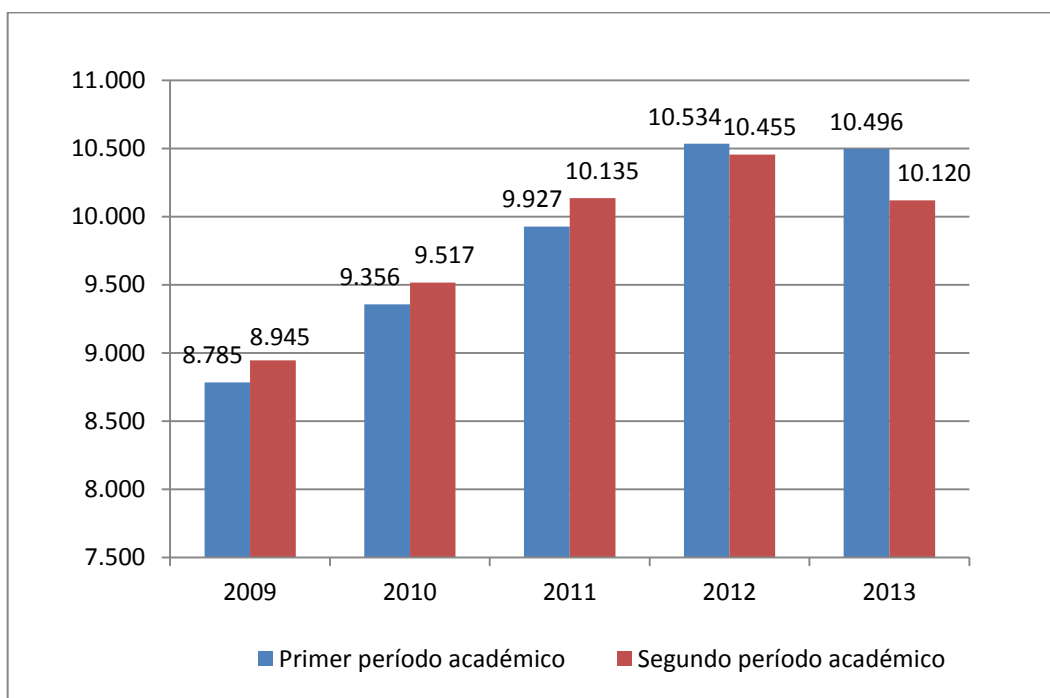
3 GESTIÓN ACADÉMICA

3.1 Estudiantes

3.1.1 Pregrado

La población estudiantil en los programas profesionales de pregrado en términos generales permaneció para los dos periodos académicos del año constante respecto al año 2012, sin embargo los programas tecnológicos decrecieron un 13.6% para el primer periodo y un 17.1% para el segundo periodo. El análisis entre 2009 y 2013 muestra que los estudiantes de pregrado crecieron 19% para el primer período, y 13 % para el segundo período.

Gráfica No. 2
Estudiantes de Pregrado 2009 – 2013

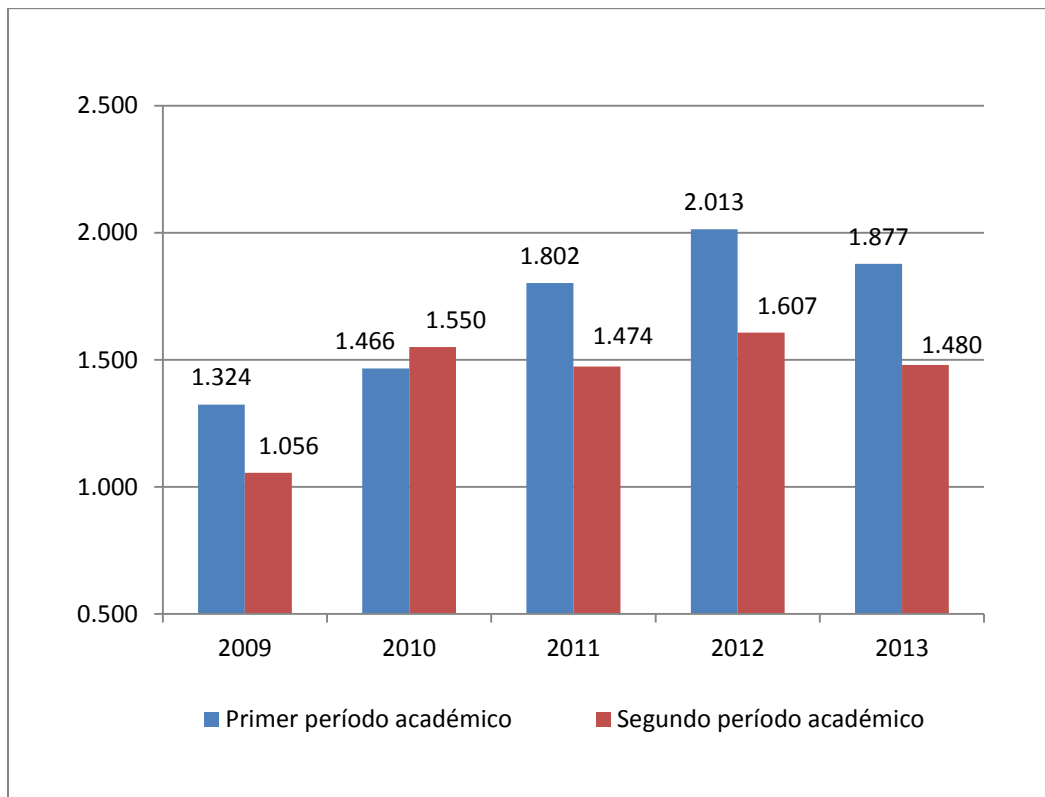


Fuente: Dirección de Planeación y Finanzas. Marzo 2014

3.1.2 Postgrado

El comportamiento de la población estudiantil de los programas de postgrado fue similar al registrado en 2011, debido a que en el 2012 se abrieron grupos adicionales puntuales que en el 2013 no se presentaron en los siguientes programas: Especialización en Gerencia de Mercadeo y Especialización en Desarrollo de Bases de Datos. No obstante, el análisis entre 2009 y 2013 evidencia un crecimiento de 42% para el primer período y de 40% para el segundo período.

Gráfica No. 3
Estudiantes de Postgrado 2009 – 2013

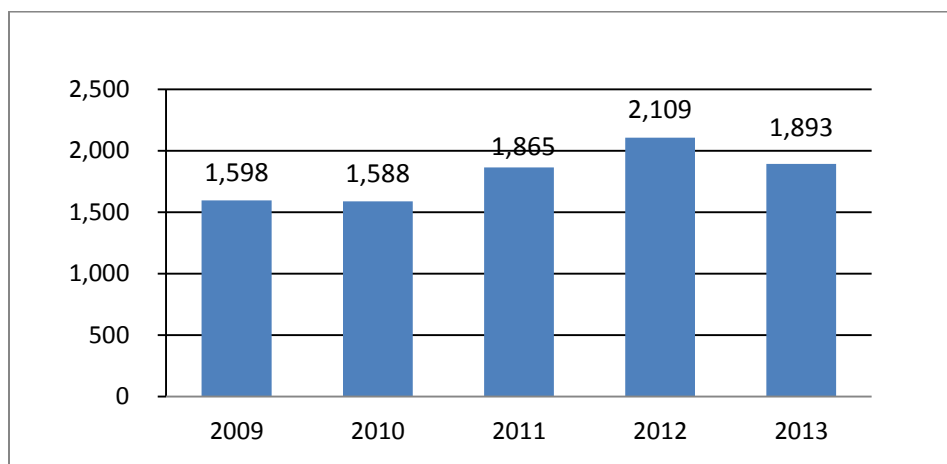


Fuente: Dirección de Planeación y Finanzas. Marzo 2014

3.1.3 Intersemestral

La población de estudiantes para el periodo intersemestral decreció un 10.2% debido principalmente a la disminución del 41.5% de los estudiantes de programas tecnológicos que se matricularon en el intersemestral.

Gráfica No. 4
Estudiantes Intersemestral 2009 – 2013



Fuente: Dirección de Planeación y Finanzas. Marzo 2014

En lo que respecta a los programas académicos que ofrece la universidad, están abiertos 31 a nivel de pregrado y 37 a nivel de posgrado. Aunque los programas tecnológicos y los profesionales en extensión (Cartagena) vienen disminuyendo, se han compensado con más programas profesionales y de postgrado

Tabla No. 11
Oferta de programas por nivel académico 2009- 2013

PROGRAMA	2009	2010	2011	2012	2013
Pregrado					
Tecnológico	9	9	9	7	5
Profesional	21	22	21	21	24
Profesional en extensión (Cartagena)	5	4	3	2	2
Subtotal	35	35	33	30	31
Posgrado					
Especialización	15	15	15	15	16
Especialización en extensión	12	12	11	11	12
Maestría	5	5	4	5	8
Maestría en extensión	1	1	1	0	0
Doctorado	0	1	1	1	1
Subtotal	33	34	32	32	37
Total General	68	69	65	62	68

Incluye programas de pregrado en extensión de programa acreditado en la seccional del Caribe (Cartagena)

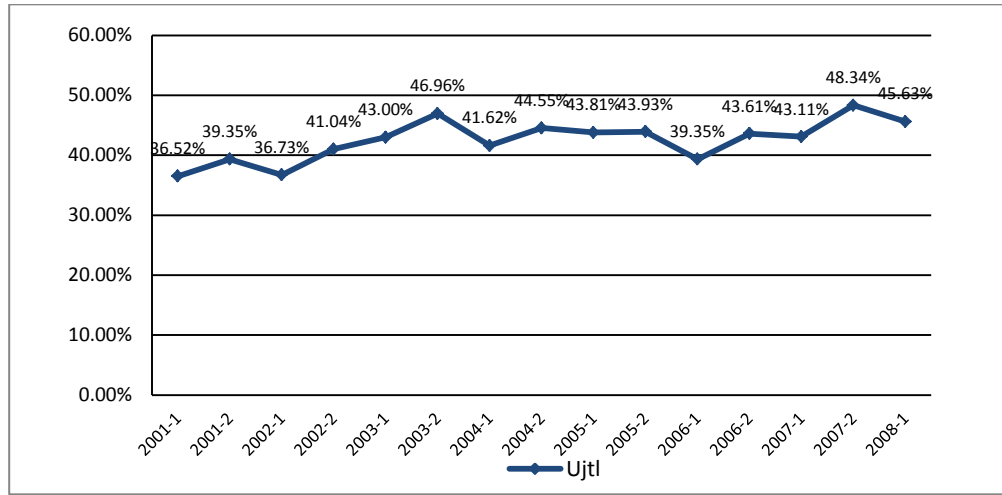
Incluye programas de especialización y maestría en extensión en la Seccional del Caribe (Cartagena), Sede Santa Marta y en convenio con otras IES

Fuente: Dirección Académica y aseguramiento de la calidad. Diciembre 2013.

3.1.4 Deserción por cohorte

La deserción por Cohorte finalizada a décimo semestre fue del 45.63%, alcanzando un promedio del 42.50% según datos del SPADIES. La deserción promedio Nacional fue de 51.48%

Gráfica No. 5
Deserción por cohorte 2001 – 2008

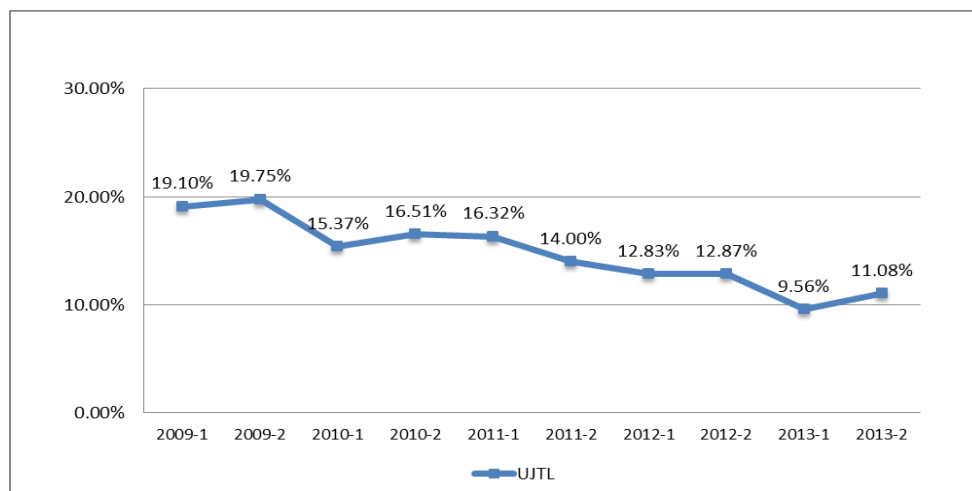


Fuente: SPADIES. Marzo 2014

3.1.5 Deserción por período

La deserción por período disminuyó del año 2012 al año 2013, llegando a 11,08% según datos del SPADIES.

Gráfica No. 6
Deserción por periodo 2009 – 2013

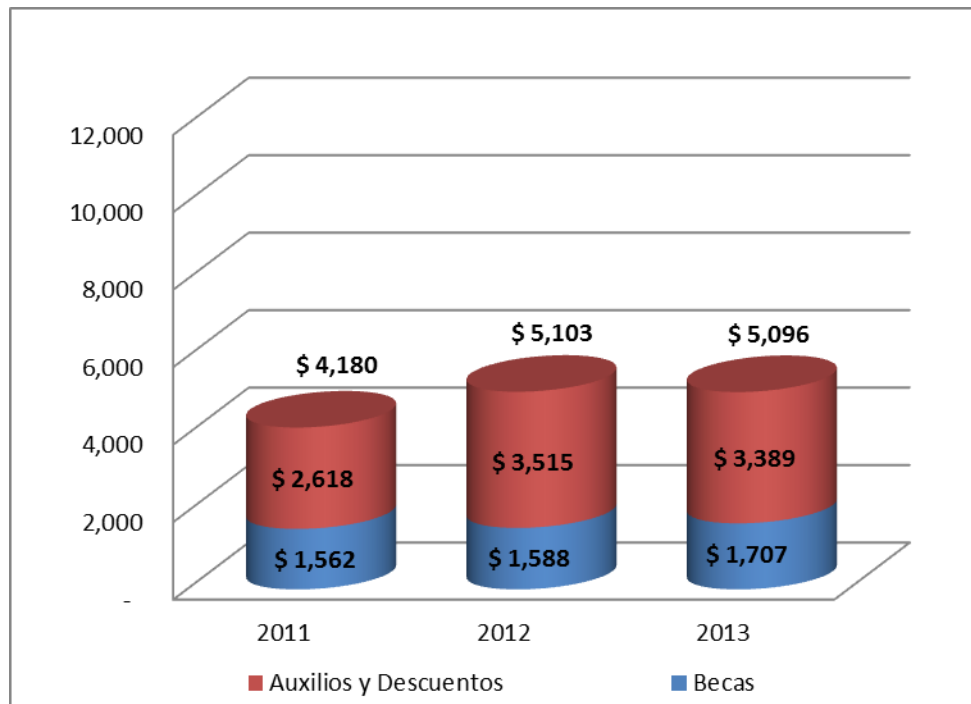


Fuente: SPADIES. Marzo 2014

3.1.6 Becas, auxilios y descuentos

Para el año 2013, la Universidad tuvo 378 beneficiarios de becas por valor de \$1.707 millones. Así mismo se otorgaron los siguientes auxilios y descuentos: 143 auxilios a empleados de la universidad por valor de \$108 millones, 2.265 descuentos a estudiantes por valor de \$1.416 millones y 4.390 descuentos a estudiantes, en virtud de los convenios firmados por valor de \$1.865 millones, para un total de \$5.096 millones otorgados a través del programa de Becas, auxilios y descuentos

Gráfica No. 7
Becas, Auxilios y Descuentos Bogotá
(Millones de \$)



Fuente: Apoyo Financiero – Secretaría General – Diciembre 2013

Tabla No. 12
Número de Becas, Auxilios y Descuentos 2011 – 2013

Concepto	2011	2012	2013
Nro. de Becas	403	380	378
Nro.de Auxilios y Descuentos	5,228	7,160	6,798

Fuente: Apoyo Financiero – Secretaría General – Diciembre 2013

3.2 Profesores

Durante 2013, con el aumento de la planta profesoral se avanzó en la incorporación de profesores con mayor cualificación en sus niveles de formación posgradual. La siguiente tabla muestra la distribución de los profesores de planta en los últimos años teniendo en cuenta su nivel de formación. En el 2013, el número de profesores de planta con título de doctorado aumentó en un 55% respecto al año anterior.

Tabla No. 13
Profesores de Planta por nivel de formación

Nivel de Formación	2009	2010	2011	2012	2013
Doctorado	17	15	20	22	34
Maestría	92	99	109	133	146
Especialización	31	28	39	38	31
Profesional	22	15	15	16	12
Total	162	157	183	209	223

Fuente: Dirección Gestión Humana – Diciembre 2013

El Estatuto Profesoral en la escala de méritos, permite clasificar en categorías a los profesores de tiempo completo y medio tiempo, de acuerdo a su nivel de formación, experiencia docente y profesional certificada. Así, en virtud de esta clasificación la siguiente tabla registra las diferentes categorías que tienen los profesores en el escalafón.

Tabla No. 14
Profesores de Planta por categoría en el escalafón

Categoría	2009-3	2010-3	2011-3	2012-3	2013-3
Titular	17	14	14	18	25
Asociado 2	3	44	52	69	85
Asociado 1	92	71	84	86	85
Asistente	34	23	27	32	24
Instructor	16	5	6	4	3
Emérito	0	0	0	0	1
Total	162	157	183	209	223

Fuente: Dirección Gestión Humana – Diciembre 2013

Tabla No. 15
Número de profesores que adelantan estudios de postgrado

Nivel en curso	2011	2012	2013
Doctorado	31	43	46
Maestría	33	42	40
Especialización	1	2	2
Total	65	87	88

Fuente: Facultades – Dirección Innovación Educativa y Apoyo Académico 2013/3

El número de profesores que adelantan estudios de posgrado, pasó de un 36% del total de la planta en 2011 a un 39% en 2013, destacándose el número de profesores que adelantan estudios de Doctorado, pues pasó de 31 en el 2011 a 46 en el 2013.

De 88 profesores que se encontraban cursando estudios avanzados, 70 recibieron algún tipo de apoyo por parte de la Universidad para cursar maestrías y doctorados, tal y como se muestra en la siguiente tabla:

Tabla No.16
Número de profesores que adelantan estudios de postgrado con apoyo de la Universidad 2013

Tipo de Apoyo	Número de profesores
Beca acuerdo 38	20
Licencia cumplida	5
Licencia cumplida y matrícula	3
Licencia no remunerada	5
Licencia remunerada	4
Licencia remunerada y matrícula	1
Matrícula parcial	6
Matrícula total	4
Préstamo condonable	1
Tiempo	21
Total general	70

Fuente: Facultades – Dirección Gestión Humana 2013/3. Dirección Innovación Educativa y Apoyo Académico

Durante el 2013, se avanzó en el desarrollo del plan de Capacitación Profesional, beneficiándose 339 profesores con los diferentes programas así:

Tabla No. 17
Actividades del Plan de Capacitación Profesional 2013

Línea de Capacitación	Programa	Profesores participantes
Formación en segundo idioma	GOLL English	25
	Colombo Americano	8
	Sub Total - Segundo Idioma	33
Formación en TIC	Curso de creación, edición y publicación de sílabus y programa de la asignatura	95
	Gestión básica de cursos en Moodle: configuración y navegación	8
	Gestión básica de cursos en Moodle: tareas	8
	Gestión de actividades en Moodle: servicios de comunicación	10
	Gestión de actividades en Moodle: cuestionarios	9
	Gestión de actividades en Moodle: glosario, consultas y encuestas	4
	Gestión de calificaciones en Moodle	2
	Curso de especialización en entornos virtuales de aprendizaje - Virtual Educa	12
Sub Total - Formación en TIC	148	
Formación en Pedagogía	Proyecto lecto - escritura	128
	Taller "Prácticas pedagógicas en el aula - Pre-textos"	30
	Sub Total - formación en Pedagogía	158
Total profesores participantes Plan Capacitación 2013		339

Fuente: Dirección Innovación Educativa y Apoyo Académico
Jefatura de Centro de Calidad y Tecnologías Educativas – Marzo 2014

Se atendieron 136 solicitudes de apoyo, para la participación de profesores de las cuatro facultades en eventos académicos nacionales e internacionales. Los valores destinados a estas actividades, tuvieron un incremento cercano al 120% durante el 2013; respecto al año inmediatamente anterior como se observa a continuación:

Tabla No. 18
Apoyo a profesores en eventos académicos

Facultad	2011	2012	2013
Artes y Diseño	\$ 30,024,869	\$ 40,302,676	\$100,549,315
Ciencias Económicas - Administrativas	\$ 7,605,786	\$ 29,070,521	\$63,893,714
Ciencias Naturales e Ingeniería	\$ 21,828,283	\$ 12,041,328	\$64,558,494
Ciencias Sociales	\$ 21,045,844	\$ 47,244,997	\$59,144,997
Totales	\$80,504,782	\$128,659,522	\$288,146,520

Fuente: Dirección Innovación Educativa y Apoyo Académico. Abril 2014

Así mismo, y con el fin de fortalecer el modelo pedagógico de la Universidad, la Dirección de Gestión Humana, creó el programa de inducción y reinducción con un enfoque integral para profesores de tiempo completo y cátedra, participando durante el 2013: 81 profesores de tiempo completo en inducción y 325 de cátedra en reinducción.

3.3 Bienestar Universitario

3.3.1 Deportes

La oficina de Deportes en 2013 trabajó en la divulgación de las actividades deportivas. Uno de los logros más importantes en esta materia fue la elaboración de 20 boletines para la promoción de ésta práctica.

Así mismo, durante el año se llevaron a cabo 1.915 sesiones de entrenamiento 868 en el primer periodo, 260 en el periodo intersemestral y 787 durante el tercer periodo académico.

De otro lado, se obtuvieron los siguientes logros deportivos con los seleccionados de estudiantes:

- Campeón Distrital Universitario - Ultimate femenino.
- Tercer Lugar Distrital Universitario - Voleibol Femenino.
- Tres medallas de oro y dos de plata en Natación, finales Grupo Deportivo Universitario Los Cerros con María Mónica Ospina Patiño.
- Tercer Lugar - Ultimate Femenino en Juegos Nacionales Universitarios
- Campeón - Ultimate Mixto Torneo Universidad Pedagógica
- Tercer Lugar - Voleibol Femenino Grupo Cerros
- Subcampeón Torneo de Squash – Estudiantes Grupo Cerros
- Dos medallas de plata y tres de bronce en el Torneo de Taekwondo de Grupo Cerros con los deportistas Rafael Hinestrosa, José Gaitán y Liliana Morales.
- Cuatro medallas de plata y dos de oro en las finales de Tenis de Campo del Torneo Distrital Universitario de Ascún con los deportistas Andrés Vargas, Felipe Velasco, Daniela Vélez, Laura Díaz y Luisa Benítez.

A nivel de seleccionados de funcionarios y docentes los logros fueron:

- Campeón Squash Mixto – Empleados Grupo Cerros
- Subcampeón Rana Masculino – Empleados Grupo Cerros
- Subcampeón Torneo Tenis de Mesa - Grupo Cerros

- Alexandra Bernal y Fabiola Castrillón clasificaron por Bogotá a los Juegos Nacionales Comunes en Manizales tras haber ganado su paso en los Juegos de Integración Ciudadana en Bogotá.

Finalmente, se dio al servicio la nueva cancha de bádmiton y fútbol tenis, se remodeló la cancha polifuncional, y se instalaron los equipos de gimnasio al aire libre en la zona verde.

3.3.2 Servicios Asistenciales

El Área de Servicios Asistenciales tiene como propósito promover una cultura de salud preventiva y una atención asistencial, a través de procesos de fundamentación educativa que estimulen los buenos hábitos y que se refleje en una mejor calidad de vida de quienes hacen parte de la comunidad tadeísta. En la siguiente tabla se muestra el total de consultas que se han ofrecido a los usuarios en las diferentes áreas:

Tabla No. 19
Consultas atendidas en Servicios Asistenciales 2011 - 2013

Área	2011			2012			2013			
	Estudiantes	Funcionarios y Profesores	Total	Estudiantes	Funcionarios y Profesores	Total	Estudiantes	Funcionarios y Profesores	Otros*	Total
Fisioterapia	1,363	1,210	2,573	1,034	576	1,610	1,853	1,354	21	3,228
Medicina	6,862	1,279	8,141	6,954	1,229	8,183	5,542	1,256	33	6,831
Nutrición	1,552	311	1,863	1,297	397	1,694	1,030	599	4	1,633
Odontología	784	926	1,710	628	1,138	1,766	874	682	4	1,560
Psicología	882	114	996	919	314	1,233	1,017	156	25	1,198
Total Consultas	11,443	3,840	15,283	10,832	3,654	14,486	10,316	4,047	87	14,450

* Otros: visitantes y familiares

Fuente: Servicios Asistenciales. Diciembre 2013

4 GESTIÓN DE LA INVESTIGACIÓN

La Dirección de Investigación, Creación y Extensión durante el año 2013 desarrolló diferentes actividades de apoyo. Los principales logros y resultados se resumen en los siguientes aspectos:

4.1 Investigación Interna

En la Convocatoria interna No. 9-2012, de los 75 proyectos aprobados por un valor en efectivo de \$906'136.468, al 31 de diciembre de 2013 se ejecutaron \$628'240.714.

En octubre 7 de 2013 se abrió la Convocatoria interna No. 10, en la cual las 4 Facultades participaron con 98 proyectos distribuidos así:

Tabla No. 20
Proyectos presentados a la Convocatoria Interna No. 10

Facultad	Número de proyectos	Valor de recursos en especie	Valor de recursos en efectivo	Valor Total
Artes y Diseño	32	1,213,598,074	720,317,143	1,933,915,217
Ciencias Económicas - Administrativas	28	978,296,513	486,193,393	1,464,489,906
Ciencias Naturales e Ingeniería	17	701,441,007	486,755,688	1,188,196,695
Ciencias Sociales	21	819,007,891	342,988,255	1,161,996,146
Total	98	3,712,343,485	2,036,254,479	5,748,597,964

Fuente: Dirección de Investigación, Creación y Extensión. Diciembre 2013

Como resultado de la evaluación del Comité Institucional de Investigaciones se aprobaron los siguientes proyectos:

Tabla No. 21
Proyectos aprobados Convocatoria Interna No. 10 – 2013

Facultad	Número de proyectos	Valor de recursos en efectivo
Artes y Diseño	26	277,446,683
Ciencias Económicas - Administrativas	25	181,230,912
Ciencias Naturales e Ingeniería	14	223,005,040
Ciencias Sociales	18	149,495,083
Total	83	831,177,718

Fuente: Dirección de Investigación, Creación y Extensión. Marzo 2014

Durante el año 2013 la Dirección de Investigación, Creatividad e Innovación realizó el control y seguimiento a 134 proyectos de los 203 aprobados en las Convocatorias internas Nos. 7, 8 y 9.

Tabla No. 22
Control y seguimiento proyectos Investigación Interna

Convocatoria	Número de proyectos				Valor aprobado efectivo UJTL	Ejecución presupuestal	% de ejecución
	Aprobados	Ejecutados	En ejecución	Cancelados			
No. 7 - 2010	23	20	2	1	294,754,422	180,898,744	61%
No. 8 - 2011	64	39	22	3	496,290,082	300,201,319	60%
No. 9 - 2012	75	0	75	0	906,136,468	628,240,714	69%

Fuente: Dirección de Investigación, Creación y Extensión. Marzo 2014

4.2 Investigación Externa

Durante el 2013 se ejecutaron 49 proyectos de investigación externa que representaron ingresos por \$1,114 millones y un resultado del ejercicio por \$111 millones. Entre las entidades que financiaron estas investigaciones se encuentran: Colciencias, Incoder, Asocolflores, Ministerio de Cultura, Fondo de Programas Especiales para la Paz del Departamento Administrativo de la Presidencia de la República y Ecopetrol, entre otras

Tabla No. 23
Cifras de resultados de Investigación Convocatorias Externas 2008 - 2013

Año	No. Proyectos	RECURSOS			Valor Contratos*
		Externos	Contrapartidas		
			UJTL	Otras	
2008	11	2,816	1,636	1,094	5,546
2009	5	1,652	434	237	2,323
2010	3	457	-	-	457
2011	7	1,360	455	744	2,559
2012	6	424	397	-	821
2013**	7	3,111	971	21	4,103
Total	39	9,820	3,893	2,096	15,809

* Millones de Pesos - Valores en pesos corrientes, valores según contrato

** Incluye Contrato Incoder Cartagena por \$2,568 millones

Fuente: Dirección de Investigación, Creación y Extensión. Abril 2014

4.3 Formación para la investigación

En la convocatoria interna No. 10 se prevé la participación de 70 estudiantes, 27 estudiantes en la Facultad de Artes y Diseño, 13 estudiantes en la Facultad de Ciencias Económicas – Administrativas, 9 estudiantes en la Facultad de Ciencias Naturales, y 21 estudiantes en la Facultad de Ciencias Sociales.

Tabla No. 24
Número de estudiantes participantes en Investigación

FACULTAD	Estudiantes participantes
ARTES Y DISEÑO	27
Maestría en Publicidad	4
Programa de Arquitectura	1
Programa de Arquitectura - Cartagena	2
Programa de Artes Plásticas	2
Programa de Diseño Gráfico	3
Programa de Diseño Industrial	7
Programa de Publicidad	4
Tecnología en Producción digital para medios impresos y electrónicos	1
Tecnología en Realización de Audiovisuales y Multimedia	3
CIENCIAS ECONÓMICAS - ADMINISTRATIVAS	13
Departamento de Economía	1
Especialización en Gerencia y auditoría de la calidad en salud	1
Especialización en Gerencia y auditoría de la calidad en salud - Santa Marta	1
Facultad de Ciencias Económicas - Administrativas	1
Postgrados en Ciencias Administrativas	1
Programa de Administración de Empresas	3
Programa de Comercio Internacional	4
Programa de Economía	1
CIENCIAS NATURALES E INGENIERÍA	9
Departamento de Ciencias Biológicas y Ambientales	2
Departamento de Ingeniería	3
Programa de Biología Marina	4
CIENCIAS SOCIALES	21
Programa de Ciencia Política y Gobierno	3
Programa de Comunicación Social y Periodismo	1
Programa de Comunicación Social y Periodismo - Cartagena	6
Programa de Derecho	7
Programa de Relaciones Internacionales	2
Tecnología en Producción radial	2
TOTAL	70

Fuente: Dirección de Investigación, Creación y Extensión. Marzo 2014

4.4 Semilleros de Investigación

La Universidad con el propósito de promover y estimular las actividades de los semilleros de investigación, apoyó la participación de 134 estudiantes de cuatro semilleros en diferentes eventos por valor de \$ 10.908.037

La Dirección de Investigación participó en el evento “Premios y Reconocimientos a los mejores y más destacados miembros de la familia tadeísta” año 2013, en la Categoría Méritos Académicos modalidad Semillero de Investigación - Investigadores en Formación, Para el año 2013 fue seleccionado el Semillero de Investigación de Teoría e Historia del Diseño Gráfico, Creado el 15 de septiembre de 2009 y registrado en la Dirección de Investigación, Creación e Innovación, orientado por la profesora Claudia Reyes Sarmiento quien, además, representa a la Tadeo ante la Red Colombiana de Semilleros de Investigación REDCOLSI.

4.5 Grupos de investigación en el Sistema ScientI de Colciencias

La Universidad cuenta con 38 grupos registrados en el año 2013. La disminución en los grupos de investigación responde a la unificación de varios grupos con temáticas parecidas y al interés de los mismos por mejorar su clasificación. La Dirección de Investigación, desarrolló estrategias de acompañamiento a la comunidad académica en el proceso de actualización y registro de la información a nivel individual (CvLAC), y de los grupos (GrupLAC) en la plataforma SNCTI de Colciencias.

Tabla No. 25
Evolución Grupos de Investigación

	2009	2010	2011	2012	2013
Registrados			0	2	
Reconocidos					
Sin clasificar	26	12	14	7	9
Sub Total	26	12	14	9	9
Categoría A1					
Categoría A	1	0	0	0	0
Categoría B	5	6	6	4	4
Categoría C	4	8	8	8	8
Categoría D	13	22	22	19	17
Sub total	23	36	36	31	29
Total	49	48	50	40	38

Fuente: Dirección de Investigación, Creación y Extensión. Abril 2014

4.6 Consolidación de líneas de investigación y campos transversales

En trabajo conjunto con la Rectoría, la Vicerrectoría Académica y los Decanos de Facultad, se logró la consolidación de las líneas de investigación de tal forma que reflejaran las áreas estratégicas de investigación en la Universidad. Adicionalmente se definieron cinco campos transversales en los cuales la Universidad ha demostrado su fortaleza y los aportes a la investigación que han sido significativos.

Tabla No. 26
Líneas de Investigación por Facultades

FACULTAD	LÍNEA DE INVESTIGACIÓN
ARTES Y DISEÑO	Diseño, técnica, tecnología y gestión
	Historia, sociedad y cultura
	Imagen, comunicación y procesos interactivos
	Pedagogía, diseño y procesos creativos
	Territorio, ciudad y arquitectura
CIENCIAS ECONÓMICAS - ADMINISTRATIVAS	Abastecimiento y mercados de productos de origen agropecuario
	Agricultura y medio ambiente
	Economía social
	Finanzas
	Historia económica, empresarial y del pensamiento
	Innovación en sistemas agroindustriales
	Redes agropecuarias y territorio
Teoría del Comercio Internacional y política comercial	
CIENCIAS NATURALES E INGENIERÍA	Biología básica y aplicada
	Ingeniería de procesos y sistemas
	Modelado y simulación
	Pedagogía
	Sostenibilidad e impacto ambiental
CIENCIAS SOCIALES	Comunicación, lenguaje, mente y sociedad
	Democracia e instituciones políticas
	Estado del arte de la ciencia política
	Gobierno y gestión pública
	Historia y cultura
	Paz, derechos humanos y conflicto
	Teoría jurídica, política e internacional
CAMPOS TRANSVERSALES	Bogotá - región
	Historia
	Investigación y emprendimiento
	Medio ambiente
	Pedagogía y creatividad

Fuente: Dirección de Investigación, Creación y Extensión. Marzo 2014

4.7 Sistema de Gestión del Conocimiento UJTL

El Sistema UJTL de Gestión del Conocimiento fue puesto en funcionamiento en su totalidad en la Convocatoria No.10-2013. Los profesores presentaron las propuestas a través del sistema. Así mismo la evaluación de las propuestas realizadas por los Comités de Facultad se registró en el sistema y los módulos de seguimiento y control permiten generar los informes técnicos y financieros de los proyectos aprobados. En este momento el sistema está en la etapa de garantía y en la entrega del portal del investigador y la interface con Colciencias.

4.8 Conferencias, charlas y talleres

Durante el año 2013 se realizaron siete eventos entre conferencias, charlas y talleres con la participación de los Programas académicos y las Facultades.

Tabla No. 27
Conferencias, charlas y talleres 2013

EVENTO	CONFERENCISTA	FECHA
Conversatorio experiencias del CRI	María Camila Pulido	Marzo 01 de 2013
Tercera rueda de Innovación	Nelson Riveros Leal	Marzo 13 de 2013
Charla "Creatividad: innovación del emprendimiento"	Alejandro SCHnarch	Abril 05 de 2013
Taller para investigadores "Investigar y publicar"	Sandra Naranjo	Julio 16 - 19 Julio
Charla: "Una mirada a la investigación interdisciplinar en el CRI"	Ana María Campos y Catalina Manrique	Agosto 16 de 2013
Charla: "Nuevo modelo de medición de grupos"	Alfredo García Pérez	Noviembre 14 de 2013
Conferencia: "Innovación como estrategia de supervivencia y tendencias futuras"	Yoshio Tanaka	Noviembre 20 de 2013

Fuente: Dirección de Investigación, Creación y Extensión. Marzo 2014

4.9 Estímulos económicos por producción académica

La Dirección de Investigación, Creatividad y Extensión otorgó durante el año 2013, 47 estímulos económicos no constitutivos de salario a los profesores de tiempo completo por valor de **\$ 40,557,600**, que contribuyeron a aumentar cuantitativa y cualitativamente la visibilidad de la Universidad en materia de investigación, creación artística e innovación, mediante publicaciones académicas, productos artísticos y productos generadores de propiedad intelectual e industrial, reconocidos por las autoridades competentes.

Tabla No. 28
Incentivos por producción académica en investigación

Facultad	Tipo producto	Número de Incentivos	Valor
ARTES Y DISEÑO	Artículo indexado	7	4,421,250
	Libros	1	1,179,000
CIENCIAS ECONÓMICAS - ADMINISTRATIVAS	Artículo indexado	5	2,701,875
	Libros	5	3,242,250
CIENCIAS NATURALES E INGENIERÍA	Artículo indexado	19	12,507,225
	Libros	4	5,895,000
	Producto registrado - Software	1	2,358,000
CIENCIAS SOCIALES	Artículo indexado	4	5,895,000
	Libros	1	2,358,000
TOTAL		47	40,557,600

Fuente: Dirección de Investigación, Creación y Extensión. Marzo 2014

4.10 Productos de Investigación

Se espera para el 2014 recibir y registrar los productos de investigación de los 22 proyectos vigentes en la convocatoria 8 y la producción de la convocatoria 9 aumentando cuantitativa y cualitativamente la visibilidad de la Universidad en materia de investigación.

Tabla No. 29
Productos de Investigación

PRODUCTO	2009	2010	2011	2012	2013
Divulgación y uso	125	145	151	43	4
Formación	14	18	16	524	113
Nuevo conocimiento	86	152	178	248	64
TOTAL PRODUCTOS	225	315	345	815	181

Fuente: Dirección de Investigación, Creación y Extensión. Abril 2014

4.11 Consultoría

Durante el 2013 se ejecutaron 20 proyectos de consultoría que representaron ingresos por \$2.952 millones y un resultado del ejercicio por \$550 millones. Entre las entidades que financiaron estas consultorías se encuentran: Drummond Ltda., Occidental de Colombia, Ecopetrol, Alpina, Incoder, Gobernación de Cundinamarca, Fundación Carvajal, Corporación Andina de Fomento – CAF, Empresa de Energía de Cundinamarca, Secretaría de Desarrollo de Bogotá, Secretaría de Salud de Salud de Cundinamarca, entre otras.

4.12 Educación Continuada

En el marco de la educación continuada, durante el 2013 se desarrollaron las siguientes actividades: diplomados, entrenamientos, cursos intensivos, cursos libres, cursos cortos y talleres de software con una participación de 1.893 estudiantes.

Tabla No. 30
Actividades de educación continuada

Tipo de Actividad	Cursos Realizados	Total matriculados
Cursos cortos y talleres	49	1,068
Asignaturas cursos libres - Promedio asignaturas cursadas x estudiante	3	27
Diplomados	33	504
Entrenamientos	4	155
Seminarios y Cursos Intensivos	3	139
Total	89	1,893

Fuente: Dirección de Investigación, Creación y Extensión. Marzo 2014

En el 2013 las actividades de educación continuada representaron ingresos por \$1,719 millones y un resultado del ejercicio por \$1,067 millones

5 GESTIÓN DE LA INTERNACIONALIZACIÓN

5.1 Gestión de Convenios

A lo largo del 2013, la Jefatura de Cooperación Nacional e Internacional, gestionó en conjunto con distintos programas académicos de la UJTL los siguientes convenios: dieciséis (16) nacionales, doce (12) internacionales para la realización de proyectos conjuntos y cincuenta (50) convenios de pasantías.

Tabla No. 31
Convenios Nacionales e Internacionales

NACIONALES	INTERNACIONALES
Asociación Colombiana de Empresas de Medicina Integral- ACEMI	Universidad de los Andes de la República Bolivariana de Venezuela
Fundación Carvajal	Universidad de las Palmas de Gran Canaria, España
Festo Ltda.	Universidad de Vigo, España
Escuela Colombiana de Ingeniería Julio Garavito	Escuela de Fotografía Motivarte, Argentina
Asociación Colombiana de Facultades y Programas Universitarios de Comunicación Social- AFACOM	Universidad Federal de Pernambuco, Brasil
Nalsani S.A. Tutto	Instituto Europeo Di Design , Europa
Fundación Rogelio Salmona	Universidad de Veritas, Costa Rica
Fundación del Área Andina seccional Pereira	Universidad Politécnica de Cataluña, Centro de Alta Formación, Chile
Universidad de los Andes	ESDEN Business School, España
Universidad de Caldas	Universidad Federal Do Rio Grande Do Sul, Brasil
Organización Terpel S.A.	Universidad Complutense de Madrid, España
Banco Santander S.A.	Katho Katolieke Hogeschool Zuid- West- Vlaanderen (Bélgica)
Fundación Salutia	
Universidad Francisco de Paula Santander	
Polaris Energy Solutions S.A.S	
Universidad del Atlántico	
Total Convenios Nacionales Firmados: 16	Total Convenios Internacionales: 12

Fuente: Oficina Cooperación Nacional e Internacional. Abril 2014

Tabla No. 32
Convenios de Pasantías

CONVENIOS PASANTÍAS	
Visión Mundial Internacional	Ideas Inversión y S.A.S.
Inbrand S.A.S	Fundación del Área Andina Seccional Pereira
Constructora de Marcas S.A.S	Fulbright Colombia
Tajalapiz Publicidad Ltda.	Ministerio de Cultura
Naser Publicidad y Mercadeo	3 Lemon Colombia S.A.S
Fisioexpress Ltda.	Fondo Ganadero del Tolima S.A.
Ladrillera Santafé	OPRAIN S.A.S.
Icetex	Corporación Cromatophoro
City Tv	Gransori S.A.S
Transpack Ltda.	Mundicargo Transportes Internacionales
ACF representaciones Ltda	Asociación de amigos del Museo Casa Caldas- ASOCALDAS
Do advertainment S.A.S.	Consejo Profesional de Administración de Empresas
Superintendencia de Puertos y Transporte	Fundación Acción Cultural Popular
Zoom market S.A.S	RCN Televisión
Harold Zea & Asociados S.A.	MPC Publicidad
Misty Wells & Zea asociados	Grupo Cincoventicinco S.A.S.
Comunicación Comercialización Bure S.A.S Guia Todo	Naves S.A.S.
Comercializadora Internacional Miguel Caballero S.A.S.	Foxtelcombia S.A.
ICCK NET S.A.S	Cuadrado S.A.
Corporación de Investigaciones de Acción Social y Economía CIASE	Radio Televisión Nacional de Colombia
360 trendlab Ltda.	V&V Investment Group S.A.S.
Fundación para el desarrollo de la Orientación Ecológica	Seguros Bolívar S.A.
Corporación Colectivo de Abogados José Alvear Restrepo	Cooperativa Old Providence and Santa Catalina Fishing and Farming Cooperative Enterprise
Young & Rubicam Brands	Inmedia Lab S.A.S
Manufacturas de Cemento TITAN	Fundación Llenando Espacios
Total Convenios Pasantías: 50	

Fuente: Oficina Cooperación Nacional e Internacional. Abril 2014

5.2 Gestión de Movilidad

En el período comprendido entre enero – diciembre de 2013, se atendieron 446 estudiantes y profesores interesados en intercambios académicos. Como resultado, 77 estudiantes viajaron al exterior en las modalidades intercambio, doble titulación, maestrías y pasantías.

Tabla No. 33
Movilidad de estudiantes hacia el exterior por Facultades 2011 - 2013

Facultad	2011	2012	2013
Artes y Diseño	46	42	53
Ciencias Económicas y Administrativas	1	2	5
Ciencias Naturales e Ingeniería	0	2	3
Ciencias Sociales	1	4	7
Pasantías AIESEC		11	9
Total	48	61	77

Fuente: Oficina Cooperación Nacional e Internacional. Abril 2014

Tabla No. 34
Movilidad de estudiantes hacia el exterior por Instituciones
2011 - 2013

Institución	2011	2012	2013
AIESEC		11	9
Escuela de Fotografía Motivarte		2	1
Instituto Europeo de Diseño	28	34	36
Universidad Argentina de la Empresa	7	7	9
Tecnológico de Monterrey	2		3
Universidad de Nebraska		1	
Universidad de Palermo			1
Universidad de Tianjin			12
Universidad de Texas A&M		1	
Universidad del Pacífico		2	1
Universidad Nacional Autónoma de México	8	1	4
Universidad Nacional de la Plata	2	2	
Universidad Politécnica de Valencia	1		1
Total	48	61	77

Fuente: Oficina Cooperación Nacional e Internacional. Abril 2014

Tabla No. 35
Tipo de Movilidad 2011 – 2013

Tipo de Movilidad	2011	2012	2013
Cursos cortos			15
Cursos de verano IED	3		
Doble Titulación	11	17	27
Intercambio	19	14	19
Maestrías	14	17	7
Pasantías Internacionales		13	0
Prácticas AIESEC			9
Transferencia Externa	1		
Total	48	61	77

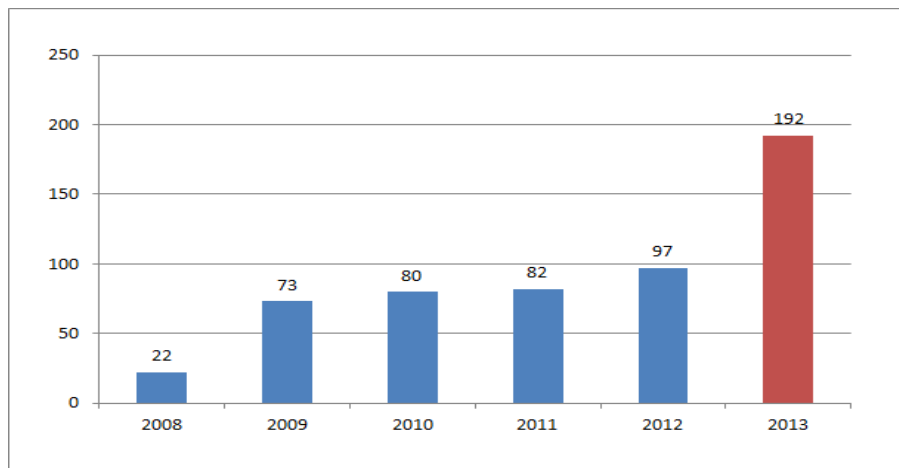
Fuente: Oficina Cooperación Nacional e Internacional. Abril 2014

Se evidencia un incremento en la movilidad de estudiantes en relación con los años anteriores.

5.3 Gestión Profesores Invitados

En el transcurso del 2013, la Universidad trajo un total de ciento noventa y dos (192) expertos internacionales para desarrollar distintas actividades académicas, en aras de fomentar y fortalecer los procesos de educación de calidad.

Gráfica No. 8
Evolución movilidad profesores invitados internacionales
2008 – 2013



Fuente: Oficina de Cooperación Nacional e Internacional. Diciembre 2013

A través de la gestión de la Oficina de Cooperación Nacional e Internacional, se solicitó al ICETEX apoyo para traer 25 expertos internacionales, de los cuales diez (10) fueron patrocinados por esta Entidad por un total de \$33.869.462 millones de pesos.

Tabla No. 36
Profesores Invitados – Patrocinio Icetex 2013

MES	PROFESOR INVITADO	PAÍS	EVENTO
Mayo	Mark Bernard Turner	EE.UU	Encuentro sobre Integración Conceptual
Agosto	Kevin Dominic Browne	REINO UNIDO	XX Congreso Colombiano de prevención y atención del maltrato infantil
	Beatriz Elias Colomina	EE.UU	Exposición Clip Stamp Fold
	Ana María Calvera Sague	ESPAÑA	Encuentro Internacional de Teoría e Historia del Diseño
Septiembre	Susan Carol Stokes	EE.UU	VII Congreso de la Asociación Latinoamericana de Ciencia Política - Alacip
	Andrés Mignucci	PUERTO RICO	Seminarios de Arquitectura Latinoamericana
	Buckland Warren	INGLATERRA	IV Congreso Internacional de Semiótica
Octubre	Xu Schieng	CHINA	Festival Cultural de China
	Naresh Malhotra	EE.UU	Mercadeo en las economías de Asia: Los casos de China, India y Corea
	André Moreira Cunha	BRASIL	Semana del Comercio Internacional

Fuente: Oficina de Cooperación Nacional e Internacional. Diciembre 2013

5.4 Agenda Internacional de la Rectora

Con el fin de seguir fortaleciendo la imagen de la Universidad en el exterior, la Oficina de Cooperación Nacional e Internacional apoyó la agenda internacional de la Rectora durante el 2013 así:

- Viaje a Miami, EE.UU. Marzo 5-10,2013. Conferencia “Un Nuevo Paradigma de la Educación Mundial”. Reunión con Mike Hampton. Decano, *Chaplin School of Hospitality and Tourism Management* de la Universidad Internacional de la Florida.
- Viaje a Boston, EE.UU. Conferencia Anual IDG y celebración del Aniversario número 45 de SPURS. Abril 30 2013 - mayo 3, 2013 - Intervención en la Conferencia “Fallas fructíferas: cómo los practicantes aprenden e innovan a partir de los errores-Experiencias de alumnos de SPURS/Humphrey”. Reunión con Philip Desenne: *Academic Technologies Senior Product Manager*, de la Universidad de *Harvard*. Reunión con Lori Breslow, Directora de *Teaching and Learning Laboratory, MIT*.
- Viaje México DF. Foro “Hacia la creación de un Servicio Profesional Docente: Diálogos necesarios sobre la evaluación, formación e implementación” Organizado por el BID-Senado de la República de México. Junio 13-14, 2013. Presentación en la sección de experiencias internacionales. Tema: Carrera docente y evaluación de desempeño docente.

- Viaje Lima, Perú. Julio 11- 15, 2013. Asistencia técnica para la Reforma Educativa en el Ministerio de Educación Nacional del Perú.
- Viaje Abu Dhabi, Emiratos árabes. Foro Económico Mundial. Noviembre 18-20,2013. Participación como Consejera del Foro Económico Mundial

6 GESTIÓN ADMINISTRATIVA

6.1 Gestión de Desarrollo Organizacional

En 2013 se avanzó en el rediseño de los macroprocesos, en la consolidación de una estructura guiada por procesos, en la capacitación en habilidades técnicas a empleados, en la definición de insumos para modelar los sistemas de información y en la consolidación de la propuesta de manejo de cambio.

En desarrollo del proyecto “La Tadeo modelo de gestión y calidad”, continuó la reingeniería de procesos, concluyó la fase de modelo conceptual y se avanzó en un 68% la fase de diseño detallado de procesos.

Tabla No. 37
Gestión Desarrollo Organizacional 2013

Frente de Trabajo	Resultado
Desarrollo Fase de modelo conceptual 100%	Definición de la cadena de valor de la Universidad <ul style="list-style-type: none"> • Identificación de 12 macroprocesos misionales y de apoyo • Estructura guiada por procesos: expedición de la Resolución 059 de 2013 • Creación de la oficina de atención al estudiante
Desarrollo Fase de diseño detallado 68%	<ul style="list-style-type: none"> • Análisis, documentación y mejoramiento de 19 procesos, 62 subprocesos y 30 procedimientos • Mejoramiento de la cultura de la planeación de actividades (presupuesto, plan de compras, calendario académico, necesidades de recursos, eventos, servicios) • Reducción en los días de matrícula de 10 a 5 días - estudiantes nuevos, de 15 a 10 días - estudiantes antiguos y de 8 a 3 días - estudiantes nuevos de especializaciones y maestrías. • Aumento en la satisfacción de servicio al estudiante 98% (medido en la oficina de atención al estudiante) • Disminución de pasos y actividades en los procesos de: admisión, matrícula y grados, selección y contratación de docentes, compras, creación de programas académicos, eventos, facturación y cartera, flujo de caja e inversiones.

Frente de Trabajo	Resultado
Trámites en línea 80%	<ul style="list-style-type: none"> Identificación y análisis de 116 trámites dirigidos a estudiantes, profesores, administrativos, egresados y proveedores Disminución en tiempo y pasos para los estudiantes en: generación orden de matrícula, automatización descuentos para matrícula, legalización de matrícula, becas y paz y salvo de grados. Sistematización de trámites para funcionarios y docentes: becas y cargue de hoja de vida.
Sistemas de información 83%	<ul style="list-style-type: none"> Desarrollo de interfases, integración de todos los módulos y primeras pruebas funcionales en el sistema administrativo - financiero Oracle EBS Personalización a las necesidades de la universidad, análisis y reflexión sobre los procesos académicos y su impacto sobre los estudiantes, en el marco de la implementación del sistema Universitas XXI Modelado de la herramienta CRM para servicios universitarios y mercadeo
Manejo de cambio y cultura 100%	<ul style="list-style-type: none"> Consolidación del programa CreSer para mejorar el compromiso individual con la transformación organizacional. Capacitación a 360 empleados sobre cambios a procesos. Fortalecimiento de la comunicación entre los empleados de las áreas académicas y administrativas, generando sinergias operativas

Fuente: Vicerrectoría Administrativa. Diciembre 2013

Se definió la Planta de cargos para la UJTL, en virtud de la aprobación de la Resolución No. 059 de 2013. Para el 2013 la planta de cargos administrativos disminuyó un 6.4%

Tabla No. 38
Planta de Cargos UJTL

EMPLEADOS		2011	2012	2013
ADMINISTRATIVOS	Planta	586	586	538
	Temporales	197	158	158
Total		783	744	696

Fuente: Vicerrectoría Administrativa. Sistema de Información de Nómina UJTL. Abril 2014

6.2 Gestión Humana

La Dirección de Gestión Humana durante la vigencia 2013, se destacó por el esfuerzo realizado en el desarrollo e implementación de un modelo por competencias, con un avance del 57%, así:

Tabla No. 39
Gestión Humana 2013

Insumos	Descripción	% de Avance
Estrategia	<ul style="list-style-type: none">MisiónVisiónObjetivosPlanes de acción y Mejoramiento	96%
Componentes	<ul style="list-style-type: none">Diseño de cargos y perfiles ocupacionalesSelección y contrataciónFormación y desarrolloPlanes de sucesiónGestión del desempeñoCompensación basada en competencias	45%
Estructura operativa para el desarrollo del modelo	<ul style="list-style-type: none">Equipo de trabajoIdentificación de planesVerificación de desempeñosEstandarización de competencias	30%

Fuente: Dirección Gestión Humana. Diciembre 2013

6.2.1 Selección de Personal

6.2.1.1 Profesores cátedra

Se trabajó en el fortalecimiento e implementación del proceso de selección de los profesores de cátedra. Para ello, se utilizó tecnología virtual y se diseñó un concurso público de méritos, aplicando por primera vez pruebas psicotécnicas para valoración de rasgos de personalidad, valores y conductas éticas y competencias de productividad, relaciones interpersonales e intrapersonales y cognitivas. Los resultados de este proceso se detallan en la siguiente tabla:

Tabla No. 40
Concurso público de méritos – Profesores Cátedra 2013

ACTIVIDAD	Resultado	
	2013-3	2014-1
Perfiles Ofertados	207	177
Aspirantes	765	2.544
Seleccionados	151	110
Asignaturas Cubiertas	174	123

Fuente: Dirección Gestión Humana. Diciembre 2013

6.2.1.2 Personal administrativo

Para la selección de personal administrativo se incorpora la modalidad de convocatorias internas para la provisión de cargos, facilitando la participación en igualdad de condiciones para los empleados que cumplan requisitos, estableciendo el ascenso o promoción por mérito. Se realizaron 131 convocatorias, de las cuales 77 internas que dieron como resultado la promoción de 11 empleados (a nueve empleados se les cambia la modalidad de contrato a término fijo por la de término indefinido como reconocimiento a su desempeño en el proceso) y 54 externas.

De otro lado, como aspecto de especial relevancia se adopta un modelo de evaluación de la Gestión de la alta dirección con una metodología que incluye: Concertación de Compromisos con enfoque planes de acción, funciones y responsabilidades y competencias comportamentales; ponderación cuantitativa, evaluación cualitativa 360 grados, generación de reportes y planes de mejoramiento individual, con uso de un aplicativo especializado en ambiente web. Involucra 110 cargos del nivel directivo y ejecutivo de la planta administrativa y académico-administrativa para los años 2013 y 2014. Se evaluaron 159 empleados temporales.

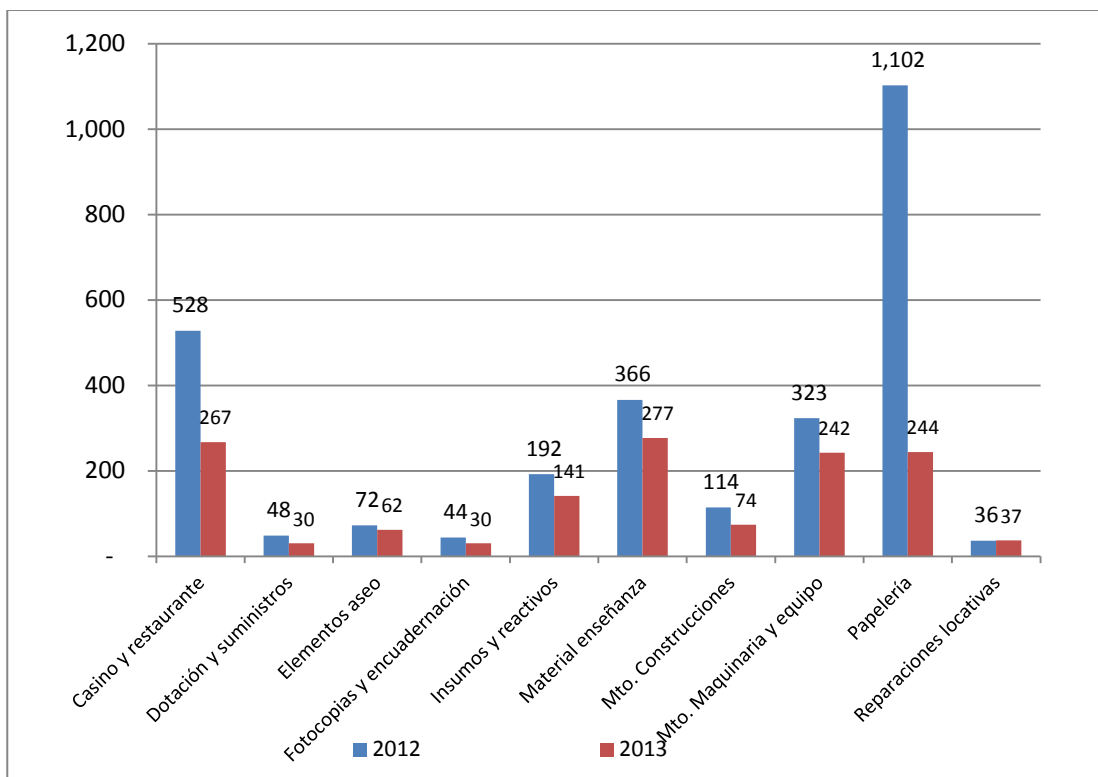
Además de lo anterior, se reformula el plan de formación y capacitación del personal administrativo orientándolo a dos áreas: Formación de Pregrado y Posgrado y Desarrollo Personal y Laboral, este último en formación en segunda lengua, en TIC, actualización disciplinar y funciones del cargo, cultura institucional tadeísta y en procesos creativos y de innovación administrativa y tecnológica.

6.3 Gestión Administrativa

Se realizó el proceso de compras de la Universidad por grupos de adquisición con el objeto de generar economías de escala y simplificar trámites.

Con este proceso, se redujo en 754 el número de solicitudes generadas por las áreas, y en 982 el número de órdenes de compra generadas por el departamento de compras principalmente en papelería.

Gráfica No. 9
Comparativo cantidad de órdenes de Compra 2012 – 2013



Fuente: Departamento de Compras. Diciembre 2013

La Tienda Tadeista logró una utilidad del 10% en 2013. Continuando con su incremento para volverse auto sostenible.

Tabla No. 41
Compras y ventas Tienda Tadeista 2011 - 2013

Categoría	2011				2012				2013			
	Compra	Venta	Diferencia	Rent.	Compra	Venta	Diferencia	Rent.	Compra	Venta	Diferencia	Rent.
Accesorios	46,017,210	38,809,800	(7,207,410)	-16%	55,837,265	54,644,200	(1,193,065)	-2.1%	49,571,738	51,640,954	2,069,216	4.2%
Ropa												
Útiles y papelería												
Libros en consignación	16,088,259	20,911,027	4,822,768	30%	25,850,516	31,259,370	5,408,854	21%	30,290,144	36,555,676	6,265,532	21%
Total Tienda	62,105,469	59,720,827	(2,384,642)	-4%	81,687,781	85,903,570	4,215,789	5.2%	79,861,882	88,196,630	8,334,748	10%

Fuente: Dirección Administrativa. Diciembre 2013

El consolidado de ventas de la tienda tadeista, incluyendo las publicaciones de la Tadeo se detalla en la siguiente tabla:

Tabla No. 42
Consolidado Ventas Tienda Tadeista 2010 - 2013

Ventas Anuales		
Año	Valor	% crecimiento
2010	58,172,602	
2011	110,181,616	89%
2012	148,635,570	35%
2013	159,109,930	7%

Fuente: Vicerrectoría Administrativa. Diciembre 2013

6.4 Gestión de Tecnología de Información y de las Comunicaciones

El siguiente cuadro presenta los indicadores más representativos de los logros realizados en el 2013, respecto a la gestión de tecnologías de la información y comunicaciones, que han permitido que los estudiantes, profesores y administrativos dispongan de la infraestructura tecnológica (hardware, software y redes) adecuada, actualizada y pertinente para los procesos académicos.

Tabla No. 43
Gestión Tecnología de la Información y Comunicaciones 2013

Concepto	Descripción	Detalle	Cantidad
Dotación de espacios académicos	Dotación tecnológica del 97% de salones de clases y áreas académicas. Se amplió dotación con 10 monitores Cartagena y 6 en Bogotá.	Salones Bogotá	173
		Salones Cartagena	30
		Salones Santa Marta	8
Equipos de cómputo (Académico y Administrativo)	Se actualizaron los siguientes equipos: Casa Lleras 20, CCE 80, Cartagena 30	Equipos actualizados	130
Equipos de videoconferencia	Se actualizaron los equipos de conferencia para Cartagena y se adquirió un equipo para Casa Lleras.	Aumento de la calidad y disponibilidad para videoconferencias	2 Equipos de videoconferencia
	Adicionalmente se adquirió la plataforma de Web-Conference Webex		2 Salas de 25 usuarios en Webex
Ampliación del canal de internet	Incremento de la capacidad de la red de internet a: Casa Lleras (10Mbps), Chía (6Mbps), Santa Marta (9Mbps), Chichería (8Mbps), Cartagena (15Mbps), Bogotá (350 Mbps Lan y 180Mbps Wi-Fi) y el canal de datos en la Chichería por 4Mbps.	Se incrementó el ancho de banda a 392Mbps es decir un crecimiento del 310% con respecto al 2012.	El costo disminuyó en un 20%
Ampliar capacidad espacios eventos masivos	Se realizó la interconexión en fibra óptica de los auditorios y salas de videoconferencias, incluida la Sala Oval.	Se integraron todos los espacios para la realización de eventos, para transmisión de video.	9 auditorios interconectados con fibra óptica
Inversión en software académico	Se actualizaron las licencias del software que usa en los programas académicos y en la Salas del Centro de Cómputo Educativo.	Principalmente : Adobe, Autodesk, ArcGIS, SPSS, Solidworks, Oracle, Aspen, Ithink Stella, AtlasTi, RhinoCam, MatLab	\$854 millones
Conexión inalámbrica	Se adquirieron 63 equipos (62 APs y 1 controladora) para la ampliación de la cobertura de la red inalámbrica (de 80% al 90%) con un ancho de banda de 180Mbp	Presupuesto ejecutado	\$240 millones
Renovación de equipos LAN y Servidores	Renovación de Switches y servidores por obsolescencia tecnológica	Se renovaron 8 Switches y 3 servidores que cumplieron su ciclo de vida tecnológico.	\$127 millones
Plan de Mejoramiento de los Sistemas Financiero y Académico	Adquisición de la infraestructura necesaria de los sistemas de información académico, Universitas XXI y la reimplantación del financiero, Oracle E-Business Suite.	Presupuesto ejecutado	\$1.449 millones
Aumento de capacidad de servidores y consolidación de infraestructura	Se adquirió el licenciamiento para implementar la virtualización de servidores y aprovechar la capacidad de los sistemas actuales.	Presupuesto ejecutado	\$113 millones
Estudio de radio de Cartagena	Se compró la dotación de la prácticas de los estudiantes del estudio de Radio	Elementos de radio actualizados	\$22 millones
Implementación de B.I. académico, ISOLUCION, ProWin Onmisco (Ax One), El empleo.com y el software de Gestión de reservas de Audiovisuales (Booking Point)	Se implementó el Software para apoyo de indicadores académicos, gestión de los elementos de préstamos de audiovisuales, software para gestión de la selección y contratación de docentes, Sistema de investigaciones y el Sistema de gestión de calidad	Presupuesto ejecutado	\$100 Millones

Fuente: Dirección de Tic. Diciembre 2013

6.5 Gestión de Desarrollo Físico

El presupuesto en inversión para el 2013 alcanzó los \$25.450 millones de ejecución en las siguientes obras:

Tabla No. 44
Obras Desarrollo Físico 2013

OBRA	ALCANCE	RECURSOS INVERTIDOS O COMPROMETIDOS
Edificio de Artes y Diseño	Saldo estudios y diseños. Construcción Cimentación y Estructura.	17.987 millones
Edificio CIP	Construcción edificio.	2.605 millones
Edificio Rueda	Reforzamiento estructural y remodelación arquitectónica	893 millones
Deportes	Cancha multifuncional, cancha bádminton. Canchas squash, zona servicios, zona verde.	812 millones
Edificio Confucio	Saldo construcción edificio	586 millones
Control accesos molinetes	Estudios y diseños técnicos, Contrato compra equipos.	607 millones
Seguridad y control m2, m18	Suministro e instalación equipos	150 millones
Traslado arte y cultura	Adecuación casa republicana M9 para el Centro de Arte y Cultura.	438 millones
Estudio de televisión	Adecuación M5 piso 1 para estudio de televisión y estudio de audio Dolby 3D.	322 millones
Ciencias sociales	Adecuación M7 piso 7 para programa de Comunicación Social, Relaciones Internacionales y 30 profesores del área.	337 millones
Aulas Prototipado	Adecuación de 3 talleres para el programa de Diseño Industrial en el M5 piso 3.	132 millones
Puestos consultores emprendimiento (15)	Adecuación de 3 espacios en el M15 pisos 3 y 7 para 36 puestos consultorías.	107 millones
Dotación módulo 7	Compra de pupitres, mesas y sillas para M7 piso 2	85 millones
Estantería biblioteca	Compra de estantería para ampliar la colección de libros en la biblioteca central M21.	59 millones
Archivo central	Adecuación y compra de estantería móvil para centralizar el archivo general de la Universidad en el M5 planta baja.	76 millones
Hall exposiciones	Adecuación del Hall Central Módulo 2 piso 2 para sala de exposiciones.	46 millones
Obras varias	Reformas pequeñas de oficinas, puestos de trabajo y traslados.	208 millones
	TOTAL OBRAS DESARROLLO FÍSICO	25.450 millones

Fuente: Vicerrectoría Administrativa. Diciembre 2013

7 GESTIÓN FINANCIERA

7.1 Gestión de Tesorería

Las actividades desarrolladas por la Dirección de Planeación y Finanzas estuvieron encaminadas a la consolidación financiera de la universidad. En este sentido, se realizó:

- Creación de la FIDUCUENTA, con el fin de eximir el gravamen del Impuesto Financiero, en los traslados bancarios. Para el año 2013, se ahorraron \$137'400.800.
- Creación de la cuenta RENTALIQUIDEZ, con el fin de eximir el gravamen del Impuesto Financiero (4X1000), en transacciones de compra de las inversiones. (En dos transacciones del año 2013, se ahorraron \$18'000.000
- Con el ánimo de ir disminuyendo los movimientos de caja de la Universidad, se realizó un acuerdo con DAVIVIENDA, con el fin de recibir pago mixto (cheque de gerencia y efectivo)
- Igualmente se llega al acuerdo con Helm Bank, para recibir pago mixto (Cheque de gerencia y efectivo). En la actualidad se encuentra pendiente de pruebas.
- Negociación con HELM BANK, para eximir la comisión por pago ACH a proveedores y por el pago de nómina, con los siguiente resultados:

Tabla No. 45
Negociación Helm Bank – Exención pago ACH

CONCEPTO	ANTES	DESPUÉS
	HELM BANK	HELM BANK
PAGO PROVEEDORES ACH	\$ 2,049	\$ -
PAGO NÓMINA ACH	\$ 3,053	\$ -

Fuente: Tesorería y Cartera. Diciembre 2013

7.1.1 Rentabilidad del portafolio

La rentabilidad total del portafolio (rentabilidad más valorización del mercado) promedio ponderado en el 2013 fue de 6.33% E.A. que equivalen a 2.26 puntos por encima del DTF de fin de año (4.07% E.A.). La rentabilidad total del portafolio disminuyó con respecto al año anterior debido a la desvalorización que presentaron los TES que afectó a todo el mercado.

Tabla No. 46
Rendimiento Inversiones Financieras
2010 – 2013

Concepto	2010	2011	2012	2013
Rendimiento total	8.45%	6.83%	9.68%	6.33%
Puntos adicionales a la DTF	4.77	2.68	4.34	2.26

Fuente: Dirección Planeación y Finanzas. Abril 2014

7.2 Cartera

Los resultados históricos del recaudo de cartera provisionada se detallan en la siguiente tabla:

Tabla No. 47
Recuperación Cartera 2011 - 2013

RECAUDO	2011	2012	2013
CAPITAL	\$ 545	\$ 53	\$ 1,084
RECAUDO PROMEDIO	\$ 45	\$ 4	\$ 90

Fuente: Tesorería y Cartera. Diciembre 2013

Así, se observa un aumento considerable del recaudo de la cartera provisionada en 2013 y del recaudo promedio en los dos últimos dos años, cambiando la tendencia

Tabla No. 48
Evolución Cartera vencida 2012 - 2013

EDAD DE VENCIMIENTO	2012	2013
1 -30 Días	433	64
31 -90 Días	214	103
91 - 180 Días	342	140
181 - 210 Días	82	33
Mayor 210 Días	7,158	6,871
TOTAL CARTERA VENCIDA	8,228	7,211

Fuente: Tesorería y Cartera. Diciembre 2013

La Universidad realizó las siguientes acciones para la recuperación de la cartera vencida a cargo de la universidad:

- Recuperación de cartera con el ICETEX por \$114.5 millones
- Trabajo conjunto con el Departamento de Gestión Humana de los funcionarios deudores, encontrando 19 funcionarios deudores (13 pagaron, 5 sin pago, 1 para castigo) los que pagaron representan \$22 millones.
- 263 acuerdos de pago que representan un recaudo de \$449 millones para el 2014.

7.3 Gestión de Contabilidad

7.3.1 Balance General

Los activos de la Universidad a 31 de diciembre de 2013 ascienden a \$ 258.551 millones con un incremento del 3.4% con respecto al 2012. Los pasivos tienen un valor de \$ 55.966 millones con un crecimiento del 11.5% lo cual corresponde principalmente a contratos de Consultoría que serán ejecutados a partir del año 2014 y el Fondo Social de \$202.585 millones tiene un crecimiento del 1.3%

Tabla No. 49
Balance General Consolidado Al 31 de Diciembre
Universidad Jorge Tadeo Lozano

	Balance General Consolidado				Variación	
	2013	Part. %	2012	Part. %	Absoluta	%
Activo Corriente	87,847	34	82,232	33	5,615	6.8%
Activo no Corriente	170,704	66	167,896	67	2,808	1.7%
Total activos	258,551	100	250,128	100	8,423	3.4%
Pasivo Corriente	51,835	93	46,408	92	5,427	11.7%
Pasivos no corrientes	4,131	7	3,800	8	331	8.7%
Total Pasivos	55,966	100	50,208	100	5,758	11.5%
Fondo Social	202,585		199,919		2,666	1.3%
Total pasivo y Fondo Social	258,551	100	250,127	100	8,424	3.4%
Cuentas de orden	28,193		21,352		6,841	32.0%

Fuente: Departamento de Contabilidad. Abril 2014

7.3.2 Aspectos financieros

- Se implementó el balance por terceros, centro de costo y cuenta; alcanzando el máximo detalle de la información contable para poder explicar lo sucedido a los estados financieros, de esta manera se puede responder con mayor prontitud las solicitudes de otros departamentos.
- Para llevar un mejor control de los gastos de personal, se desglosaron las cuentas contables en: personal de planta, temporales y cátedra.
- Registro en la contabilidad de la utilidad de los proyectos de Consultoría e Investigación Externa sobre el porcentaje de ejecución. Para el 2013 se obtuvieron ingresos adicionales por \$622 millones.
- Para el cierre contable de diciembre del 2013 fueron provisionados los gastos que se ejecutaron en el año 2013 y no se ha recibido factura, reservando el rubro presupuestal por \$332 millones.

7.3.3 Aspectos tributarios

- Implementación del pago de Industria y Comercio a partir del 2014 en Chía y Santa Marta para disminuir la tarifa del ICA en 4.66 por mil de las ventas que se realicen en estos municipios y evitar posibles multas.

7.4 Gestión de Apoyo Financiero

Durante el 2013, se otorgaron 7.811 financiaciones a los estudiantes en las diferentes modalidades, siendo el Icetex (39%) y las diferentes entidades de crédito (38%) las más utilizadas por los estudiantes.

Tabla No. 50
Financiaciones 2013

Modalidad de Financiación	2013	
	Cantidad	Valor Millones de \$
Corto Plazo	1,283	4,960
Icetex	3,082	10,242
Entidades de Credito	2,942	11,272
Pagos por Terceros	487	958
Descuento Nomina Empleados	17	45
Total Financiación	7,811	\$ 27,477

Fuente: Apoyo Financiero y Facturación. Abril 2014

7.5 Gestión de Planeación

En lo que corresponde al tema de planeación, se logró principalmente:

- Depuración de 459 centros de costo, que representa una disminución del 42%.
- Elaboración del proyecto de financiación de la construcción del Edificio de Artes por \$43.000 millones.
- Elaboración del presupuesto analizando la rentabilidad por centro de costo
- Separación del presupuesto de Eventos y Capacitación profesoral del presupuesto de gastos generales.