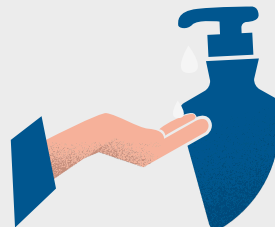
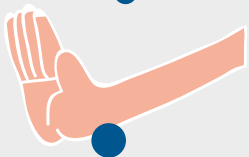
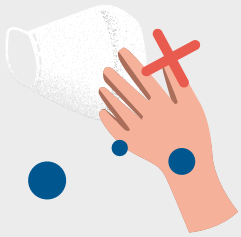
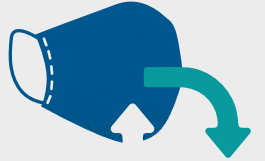
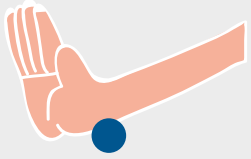
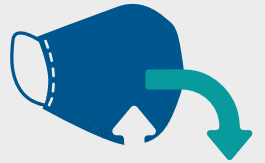
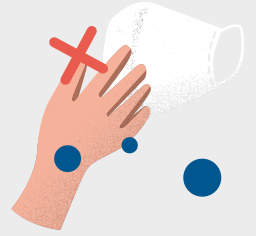


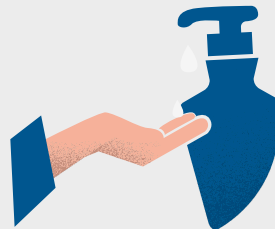
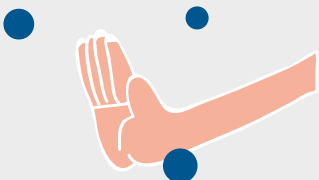
ABC BIOSEGURIDAD

REGRESO A NUESTRO CAMPUS





CUIDAMOS
— DE TI,
CUIDEMOS
DE TODOS.



LATADEOTEQUIEREBIEN

DE REGRESO A NUESTRO CAMPUS

Siguiendo los lineamientos del Gobierno Nacional y local, y en el esfuerzo continuo de mantener la calidad académica y garantizar la salud y la vida de los miembros de la comunidad Tadeísta, la **Universidad Jorge Tadeo Lozano** está lista para volver al Campus y desarrollar todas sus actividades académicas y administrativas con normalidad, combinando la presencialidad con la virtualidad.

Pensando en la reactivación plena de las actividades, en la seguridad y la salud de nuestra comunidad se mantendrán todos los **protocolos de bioseguridad para el retorno, que ayuden a prevenir, controlar y mitigar el contagio por la Covid-19.**

#LATADEOTEQUIEREBIEN

¿QUIÉN PODRÁ INGRESAR A LA UNIVERSIDAD?



Estudiante o docente que asista a clases o prácticas presenciales, de acuerdo con las directrices de la Vicerrectoría Académica.

Administrativo, quien por su labor deba realizar trabajo presencial y que, previamente esté autorizado por la Dirección de Gestión Humana.

Contratista, previamente autorizado por la Dirección Administrativa.

Proveedor, previamente autorizado por la Coordinación de Almacén y Activos Fijos.

Todo el personal que haya completado el esquema de vacunación contra la Covid-19 y aquellos que en el ejercicio de su autonomía decidieron no vacunarse, independientemente de su edad o condición de comorbilidad.

¿QUIÉN NO DEBE INGRESAR A LA UNIVERSIDAD?



Docentes, directivos y personal administrativo que no haya recibido el esquema completo de vacunación.

Si has estado en contacto estrecho con una persona afectada con COVID -19, incluido si no presentas síntomas por un tiempo de al menos 14 días.



Fatiga y malestar general

Fiebre mayor o igual a 37.5°

O SI PRESENTAS ALGUNOS DE ESTOS SÍNTOMAS:



Dificultad para respirar

Tos persistente

Secreciones nasales

#LATADEOTEQUIEREBIEN



SI TIENES QUE ASISTIR AL CAMPUS

¿Qué debes hacer?

Asegúrate de tomar el curso virtual “Medidas de prevención para la COVID-19”, que se encuentra en **AVATA** o en **Es Simple**

1 **Antes**
de salir
de casa.

2 **Durante** el
desplazamiento
al Campus.

3 **Antes** de
ingresar
al Campus.

4 **En** el
Campus.

5 **Nuestros**
proveedores.

6 **Regreso**
a casa.



Lleva únicamente elementos necesarios

Recuerda salir con tiempo suficiente, ya que el acceso al Campus se demora más.



1 Antes de salir de casa.

Planifica y **organiza tu desplazamiento.**

Revisa y empaca tu kit seguro (tapabocas, pañitos desinfectantes, gel antibacterial o alcohol).

Usa ropa que limite la exposición de la piel al medio ambiente.

Reporta tu **estado de salud y de movilidad** en Tadeo App – CoronApp.

Mantén la distancia de 2 mts.

Usa el tapabocas en todo momento.


2. DURANTE EL DESPLAZAMIENTO AL CAMPUS

Siempre que puedas, prioriza las opciones de movilidad que mejor **garanticen tu distanciamiento**.

Si puedes hacerlo, **usa transporte individual** como moto, taxi, carro particular y/o medios de transporte alternativos, como **bicicleta o patineta**.

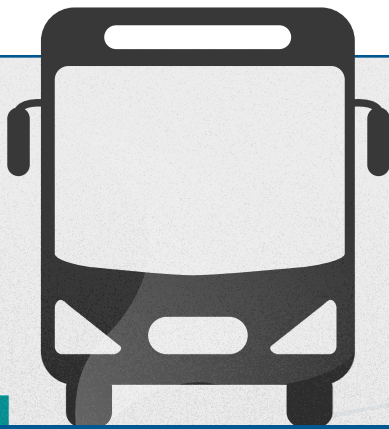


TRANSPORTE PÚBLICO



Evita las **horas pico**.

Disminuye la **frecuencia de uso y privilegia el transporte alternativo**



Usa el tapabocas siempre.

Mantén el distanciamiento de **dos metros en la fila**.

No consumas **alimentos ni bebidas** en el transporte.

No manipules tu celular **durante el viaje**.

Si debes pagar en efectivo procura tener el **valor exacto**.

Al bajar del transporte **desinfecta tus manos** con alcohol glicerinado o gel antibacterial.



TRANSPORTE PROPIO

Moto o Automóvil



Deja que el automóvil **se ventile un par de minutos** antes de subirte.

Desinfecta todas las **superficies de contacto antes y después** de su uso (manijas, tablero, cinturón, radio).

En el caso de las motocicletas, **desinfecta el área facial interna** del casco antes de cada uso.

Evita el uso del aire acondicionado, en caso de requerirlo **limpia las rejillas antes y después** de su uso.

Usa el **tapabocas siempre**.



TRANSPORTE ALTERNATIVO

Bicicleta o patineta

El uso de la bicicleta o patineta tiene **grandes beneficios**, **garantiza el distanciamiento físico** y es un transporte económico y rápido.

Usa **tapabocas** siempre.

Desinfecta todas las superficies de contacto **antes y después de su uso** (manubrio, casco, guantes, coderas, rodilleras).

ANTES DE INGRESAR AL CAMPUS.

Peatonalmente

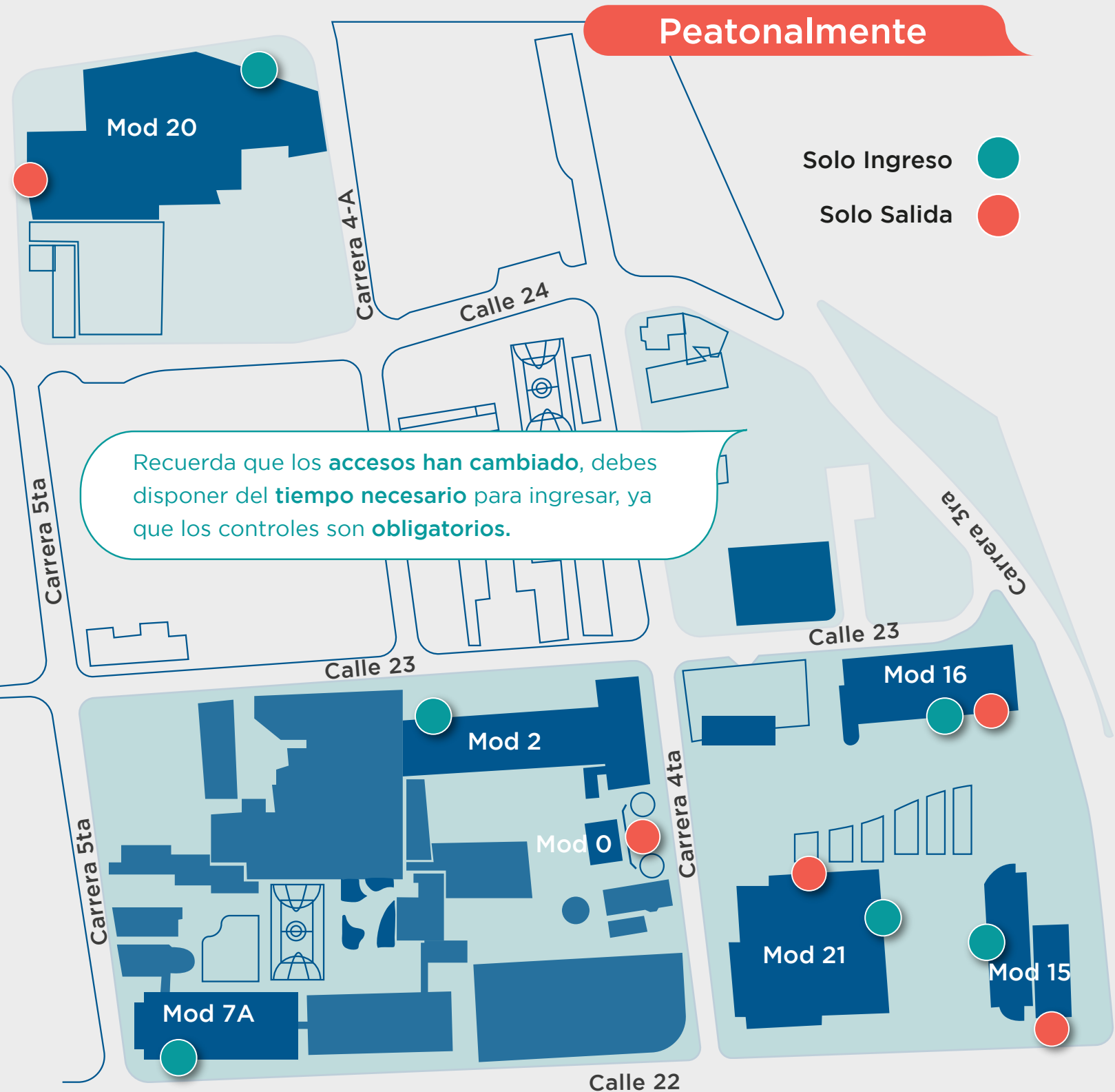
Solo Ingreso



Solo Salida



Recuerda que los **accesos han cambiado**, debes disponer del **tiempo necesario** para ingresar, ya que los controles son **obligatorios**.





Antes de ingresar al campus



El uso de tapabocas es **obligatorio**.



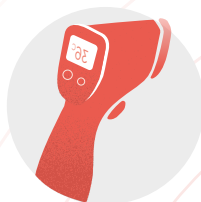
Debes portar tu **carné** en un **lugar visible**, el uso del mismo es **obligatorio**



Ubícate en la **fila correspondiente** y avanza manteniendo la **distancia de dos metros**, utiliza las señales ubicadas en el piso.



Al llegar a los lavamanos dispuestos en los accesos, **procede a lavarte las manos siguiendo las recomendaciones**.



Los equipos dispuestos **tomarán tu temperatura**, en algunos casos deberás suministrar los datos solicitados por el personal de registro.

ANTES DE INGRESAR AL CAMPUS.

Vehicularmente

Recuerda que debes disponer de **tiempo necesario para ingresar**, ya que los controles de acceso son obligatorios.

Usa **tapabocas** siempre.





Recuerda mantener el **distanciamiento de 2 metros** entre personas en todo momento.

El uso del **tapabocas es obligatorio** en todo lugar y momento.

Respetar la **señalización** dispuesta en los espacios.

Evita saludar de **beso, abrazo o mano**.

EN EL CAMPUS

Recomendaciones

en general



Cúbrete nariz y boca al toser o estornudar.

No compartas objetos personales, como celular, teléfono, esferos, cuadernos, elementos de trabajo, equipos y herramientas.

Desinfecta diariamente tus objetos personales y elementos de trabajo.

Lava tus manos con agua y jabón, mínimo cada 3 horas, y de 20 a 30 segundos.

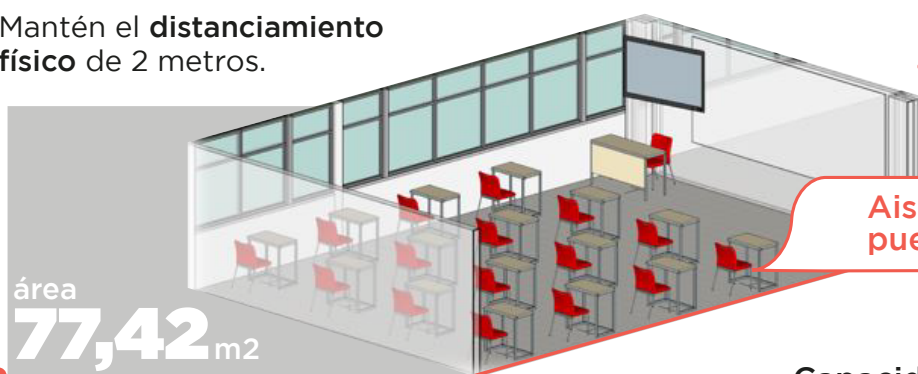
Permite la **toma aleatoria de temperatura durante tú permanencia** en el Campus por parte del personal asignado a esta tarea.



EN EL AULA, LABORATORIOS Y TALLERES

¿Qué debes hacer?

Mantén el **distanciamiento físico** de 2 metros.



área
77,42 m²

Aislamiento entre
puestos de 2 metros

Capacidad actual índice m ² / estudiante	36 2,15
--	------------

Capacidad con aislamiento índice m ² / estudiante	16 3,84
---	------------

El uso de **tapabocas** es **obligatorio** en todo momento.

Lava tus manos antes de ingresar al aula de clase.

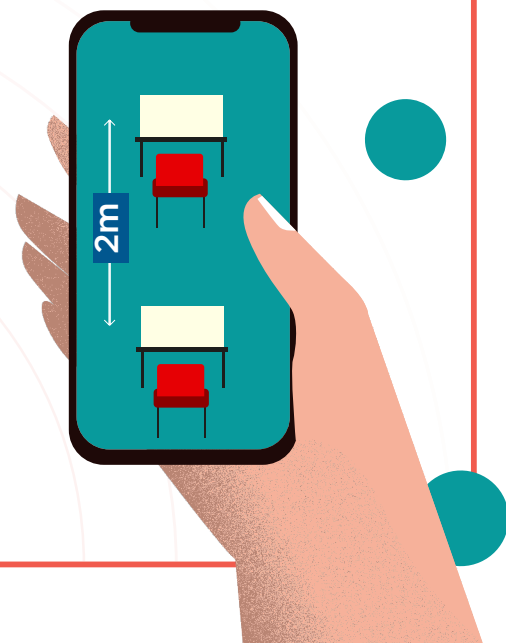
No compartas **objetos personales**.

Mantén **puertas y ventanas abiertas**.

Desinfecta después de su uso los **elementos personales y de trabajo**.

Respetar la **capacidad máxima** de ocupación.

No consumas **alimentos** en estos espacios.



EN LA BIBLIOTECA

Ten en cuenta

Realiza tu búsqueda por el catálogo y solicita el material que necesites al técnico o auxiliar de sala, quien te lo entregará e indicará el lugar de consulta.

Al finalizar la consulta:

- Si no requieres llevar el material, devuélvelo en el espacio dispuesto para esta actividad.
- Si requieres llevar el material, acércate al punto de circulación y préstamo para realizar el procedimiento.

Al salir de la biblioteca, retírate los guantes y disponlos en la caneca de residuos ordinarios.

El uso de tapabocas y guantes de látex o nitrilo es **obligatorio en todo momento.**

Guarda en el casillero las **pertenencias y demás elementos,** diferentes a los requeridos en la biblioteca.



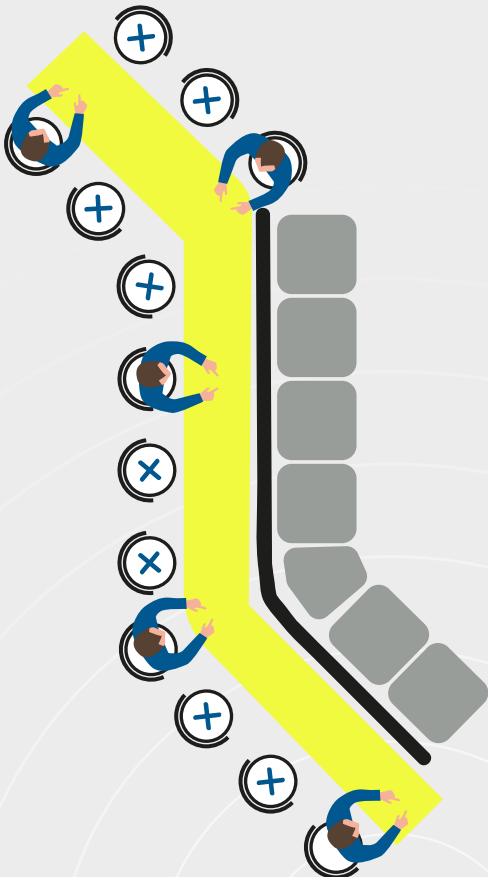
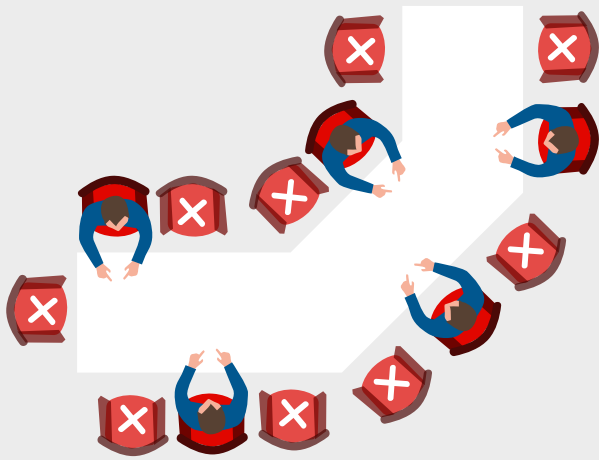
Lávate las manos antes y después de consumir alimentos



EN CAFETERÍAS Y CONSUMO DE ALIMENTOS

¿Qué debes hacer?

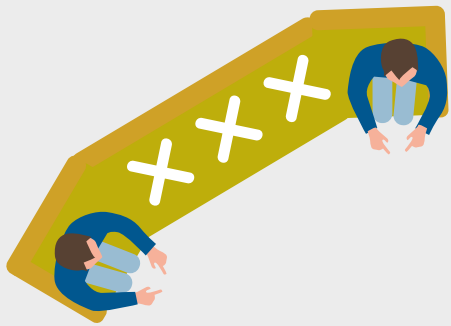
- Ubícate en la fila correspondiente y avanza manteniendo la distancia.
- **Retira el tapabocas** de acuerdo con el protocolo.
- Te recomendamos comprar productos para llevar, con el fin de evitar concentración de personas en las cafeterías.



EN CAFETERÍAS Y CONSUMO DE ALIMENTOS

¿Qué debes hacer?

- Mantén el distanciamiento de 2 metros en las mesas.
- Si vas a hacer uso del servicio de microondas, **conserva la distancia de 2 metros en la fila**, ubicándote en las señales de piso; se asignará personal de aseo para la limpieza del horno en los horarios dispuestos para la hora de almuerzo.
- Ten en cuenta que **habrá turnos de almuerzo establecidos**.



EN ZONAS DE ESTAR Y BAÑOS

¿Qué debes hacer?

- En la entrada de cada cafetería o zona de estar encontrarás la información sobre el **aforo máximo permitido**, así como señalización en mesas y sillas indicando cuál de ellas puedes utilizar.

- Hemos **reducido la capacidad de ocupación** en los baños, con el objetivo de asegurar el distanciamiento de 2 metros durante el tiempo que hagas uso de estos.

EN ESPACIOS ADMINISTRATIVOS

Recomendaciones

1 Respeta la capacidad máxima de ocupación de tu oficina.

2 Habrá **reducción de operación** en oficinas y horarios flexibles.

3 Si vas a reunirte, recuerda que **máximo podrás hacerlo con dos personas**; si son más de 3 personas, hazlo de manera virtual.

Mantén la distancia de 2 metros, y siempre usa el tapabocas.

4 Si requieres **atender público** debes hacerlo con cita previa.

5 Tu **Back Office** será con trabajo en casa.





EN BAÑOS

- Cada espacio tiene indicada su **capacidad máxima** permitida.
- Respetar el **distanciamiento de 2 metros**.
- Atiende la **señalización** ubicada en el área.



Recomendaciones

generales



2 metros



EN ASCENSORES

- Prioriza el uso de las escaleras.
- Utiliza **gel antibacterial o alcohol** glicerinado luego de manipular los botones.
- Respetar el **distanciamiento de 2 metros**.

#LATADEOTEQUIEREBIEN



USO DE PARQUEADEROS

para automóviles

- Solo ingresa **el conductor**.
- Parqueea en **reversa**.
- Realiza el **pago en los puntos destinados** para tal fin.
- Antes y después del pago, **desinfecta tus manos con alcohol glicerinado o gel antibacterial**.

para bicicletas

- Reserva tu cupo de biciparqueadero, descarga la App BICIMO haciendo clic en **este link** (dispositivos android), o búscala en el playstore como BICIMO o a través de la página web **www.bicimo.com**
- Al llegar al parqueadero, el guardia verificará tu reserva y registro.

El uso de **tapabocas** es obligatorio.





SI ERES PROVEEDOR

¿ Qué debes hacer ?

1 Cumplir las **medidas de bioseguridad** de la Universidad.

Llevar consigo los **elementos de protección** necesarios.

2

3 Si eres proveedor de productos, debes coordinar con el **Almacén la fecha y hora de entrega de los elementos.**
Horario: lunes a viernes de 07:00 a.m. a 01:00 p.m.

Descargar la mercancía en la **zona destinada** para tal fin.

4

5 La mercancía debe ir **empacada en su empaque** primario y, si aplica, secundario, para su recepción y limpieza.

El documento de entrega, como remisión o factura, **se debe enviar por correo electrónico.**

6

Usa
siempre
tapabocas.



Por eso:

- Instalamos **lavamanos en las entradas** y puntos de mayor circulación en el Campus.
- Desinfectamos oficinas, baños y demás espacios.
- Realizamos **aseo y desinfección** al cambio de cada clase.

NUESTRO CAMPUS

LATA DE OTE QUIERE BIEN



Por eso:

- Realizamos **desinfección de los sistemas de aire acondicionado** de los espacios en los que es imprescindible su uso.
- Incrementamos las **jornadas de aseo en los accesos**.
- Ubicamos **puntos con alcohol glicerinado** para tu uso o recarga de tu kit.
- Manejamos los **residuos**.

Utiliza el tapabocas hasta llegar a casa.

Define a la entrada de tu vivienda un espacio para desinfección y un protocolo de salud.

Mantén la casa ventilada.



6

Regreso a casa.

Báñate con agua y con jabón.

Retírate la ropa y colócala en una bolsa.

Retira el tapabocas, **deséchalo en una bolsa** y dépositalo en el contenedor de basura.

Limpia tus elementos personales y todos aquellos que manipulaste en tu salida.

Retírate los zapatos y **desinfecta la suela con agua y jabón** o hipoclorito.

Lávate las manos.

Evita **saludar de beso, abrazo** o dar la mano.

Lava tu ropa con agua y **jabón** y separada de otras prendas.

SI PRESENTAS SÍNTOMAS ASOCIADOS A COVID-19

¿Qué debes hacer?

Quédate en casa



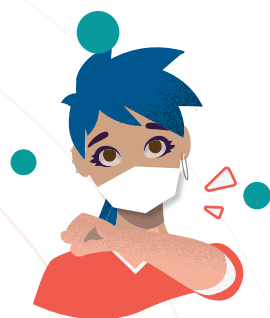
Si eres estudiante

Informa a la EPS a la que estás afiliado,
al Programa Académico
y a Servicios Asistenciales.

servicios.asistenciales@utadeo.edu.co

Si eres funcionario

Informa a la EPS a la que estás afiliado
y a Bienestar Laboral, Seguridad
y Salud en el Trabajo.



bienestar.ssaludlaboral@utadeo.edu.co

#LATADEO
TE QUIERE
BIEN



SI REQUIERES APOYO PSICOLÓGICO

¿ Qué debes hacer ?



Si eres estudiante

Comunícate con la Dirección de Bienestar Universitario, donde los profesionales en psicología atenderán tu llamado, de lunes a viernes de 8 a 5 de la tarde, los podrás contactar desde el Hangout.

orientacion.estudiantil@utadeo.edu.co

Si eres funcionario

La Dirección de Gestión Humana te ofrece la Línea de Bienestar Emocional donde las profesionales en psicología atenderán tu llamado, de lunes a viernes de 8:00 am a 5:00 pm. Las podrás contactar en los siguientes números:

Psicóloga Sandra Botello 323 239 5051
Psicóloga Mayerly Tirado 322 907 4599

La ARL Bolívar, ha puesto a disposición una línea de atención psicosocial para todos los trabajadores que funciona de lunes a viernes en el horario 8:00 a.m. a 6:00 p.m.

Bogotá (1)748 50 23
Cartagena (5) 693 14 77
Santa Marta (5) 439 51 52



CUIDAMOS
— DE TI,
CUIDEMOS
DE TODOS.



UNIVERSIDAD DE BOGOTÁ JORGE TADEO LOZANO