

**Taller Inter-Acción Comunidad-Biblioteca:**  
 - Community-Library Inter-Action (CLIA) -  
*Bibliotecas como anclas comunitarias para la paz y transformación social*

Clara M. Chu <cmchu@illinois.edu>  
 Universidad de Illinois en Urbana-Champaign

<http://librariesforpeace.org/clia>  
<http://takepartresearchcluster.blogs.lincoln.ac.uk/>  
[www.library.illinois.edu/mortenson](http://www.library.illinois.edu/mortenson)

## Objetivos

1. Compartir los procesos CLIA para facilitar un diálogo comunitario, identificar inquietudes compartidas y apoyar la acción colectiva que conduce a la transformación social.
2. Explorar la implementación CLIA a nivel local (conocimiento, habilidades y recursos).
3. Considerar los desafíos y las oportunidades de los procesos en CLIA en la práctica.
4. Conectar con las formas de participar en el Proyecto CLIA y describir su impacto.

*What is the role for libraries in communities which are disconnected or experiencing inequities and challenges?*

*¿Cuál es el rol de las bibliotecas en comunidades que estén fragmentadas o que atraviesen desigualdades y desafíos?*

**Misión:** Fortalecer los lazos internacionales entre bibliotecas y bibliotecarios de todo el mundo para la promoción de la educación, la comprensión y la paz internacionales.

Peace: Global Action <https://librariesforpeace.org>

[www.library.illinois.edu/mortenson](http://www.library.illinois.edu/mortenson)

**TAKE PART UK** es un proceso de trabajo colaborativo diseñado mediante la experiencia y el conocimiento de un significativo grupo de académicos y organizaciones de la sociedad civil y del área de desarrollo, empoderamiento y participación comunitaria y en especial educación no formal. Es producto de décadas de trabajo.

*What is the role for libraries in communities which are disconnected or experiencing inequities and challenges?*

*community empowerment and active citizenship empoderamiento de la comunidad y ciudadanía activa*

*¿Cuál es el rol de las bibliotecas en comunidades que estén fragmentadas o que atraviesen desigualdades y desafíos?*







**CLIA > Compromiso (interacción y participación) CON la comunidad**


- El proyecto CLIA (Inter-Acción Comunidad-Biblioteca) responde a las necesidades de la comunidad apoyando a las bibliotecas para facilitar el diálogo local y la acción *de, por y para* la comunidad. En este contexto, las bibliotecas contribuyen a la acción e impacto colectivos en las bibliotecas de todo el mundo para promover comunidades pacíficas y sostenibles
- Este proyecto se da en colaboración entre el Centro Mortenson Para Programas Internacionales de Bibliotecas y Take Part Research Cluster (University of Lincoln), basado en el Enfoque de Aprendizaje para la Ciudadanía Activa de Take Part. <http://takepartresearchcluster.blogs.lincoln.ac.uk/>

[www.library.illinois.edu/mortenson](http://www.library.illinois.edu/mortenson)



La Inter-Acción Comunidad-Biblioteca es un proceso en el que las bibliotecas desempeñan un papel central en el apoyo a la creación de capacidades comunitarias para la transformación social que involucra **tres valores** fundamentales:

- Diálogo democrático
- Cohesión Social, inclusión, equidad y diversidad
- Acción cívica y civil informada



**Taller participativo, interactivo**

- Conocernos (nombre, afiliación, puesto, interés en el taller)





Diagram description: A central blue circle labeled 'COMPARTIR' is surrounded by three boxes: 'información' (grey) at the top, 'conocimiento' (orange) on the left, and 'experiencias' (yellow) on the right. Arrows point from each box towards the central circle.



FASE 1: Lab para co-desarrollar la guía CLIA en los Estados Unidos	Febrero-Mayo 2017 <b>Lab Illinois, Mayo 4-5 &gt;</b> Grupo de trabajo
FASE 2: Lab para co-desarrollar la guía CLIA en Colombia para apoyar a las bibliotecas en el proceso de paz	Febrero-Julio 2017 <b>Lab Colombia, Junio 21-22 &gt;</b> Nov. 8-10
FASE 3: Implementación global y aprendizaje sobre diálogos comunitarios haciendo uso de la guía.	Agosto 2017 – Julio 2019






**Bibliotecas Públicas en Colombia – Partícipes de la paz**



- La biblioteca pública como “espacio permite que la comunidad aprenda a conocer, a hacer, a vivir unida y a ser, en la configuración de ciudadanos protagonistas de su propia realidad, capaces de definir sus proyectos de vida, de gestionar y decidir cada uno de los aspectos que atraviesan la cotidianidad. Así, la BP trasciende el concepto de depósito de libros, templo del saber y lugar para los escolares, para convertirse en parte activa y sensible de la comunidad y en agente de cambio a partir de nuevos modos de relación con los vecinos, que reaviva el compromiso cívico, impulsa la participación ciudadana y fomenta un mayor grado de intervención en los procesos de decisión y solución de los problemas de la comunidad (McDermott, 2010).”
- Jaramillo, Orlanda. “Bibliotecas Públicas en Colombia: Territorio de Paz” [Public libraries in Colombia: Land of Peace]. *El profesional de la información*, 25 (5): 815-21, 2016. Consultado 1/24/17. Disponible en: [http://www.elprofesionaldeinformacion.com/contenidos/2016/sep/12\\_cif](http://www.elprofesionaldeinformacion.com/contenidos/2016/sep/12_cif)

Comprender compartida de los procesos CLIA (Inter-Acción Comunidad-Biblioteca), basados en casos de estudio




- Alcance y aplicación internacional
- Características del enfoque CLIA
  - No es prescriptiva, tiene inquietudes y metas compartidas, se basa en la acción colectiva
  - Conversación que genera comunicación
  - Orientada a procesos y no orientada a objetivos [NO <http://www.liberatingstructures.com/33-purpose-to-practice-p2p/>]
  - Comprender estructuras, construir conocimiento y habilidades que conducen a transformación social
  - Aprender a pensar en articulación y a articular para construir resultados
  - **NO es difusión o asuntos públicos**

### Inter-Acción Comunidad-Biblioteca (CLIA)



1. Los procesos CLIA permiten a las bibliotecas fortalecer su rol como instituciones-ancla, al trabajar CON, no solamente PARA las comunidades y al apoyar las comunidades a actuar de forma colectiva en lugar de forma aislada.
2. CLIA consiste en prácticas conscientes e intencionales para facilitar el diálogo participativo y la acción comunitaria, contribuyendo a avanzar en la construcción de justicia, inclusión y equidad social.
3. Los procesos CLIA apoyan movimientos orientados a la transformación social y contribuyen a la acción e impacto colectivos por parte de las bibliotecas globalmente, para avanzar en el desarrollo de comunidades pacíficas y sostenibles.

- Cambia la percepción/relación de la comunidad con la biblioteca y entre los mismos miembros.
- Del pensamiento individual al colectivo.
- Del impacto local al global.



## Conceptos centrales CLIA

### Bibliotecas como ANCLAS COMUNITARIAS y sociales

- El 12 de abril [2015], la [Asociación Americana de Bibliotecas](#) publicó el [Informe El estado de las Bibliotecas Americanas](#), que ofrece una mirada a cómo las bibliotecas son percibidas por sus comunidades y por la sociedad. **La idea principal:** las bibliotecas de todo tipo son vistas como anclas, centros de vida académica e investigación y espacios muy valorados. Las bibliotecas públicas y los bibliotecarios son vistos como agentes de cambio atendiendo necesidades únicas e identificando las tendencias que impactan a la comunidad. La mayoría de las bibliotecas públicas ofrecen un espacio neutral para los usuarios, residentes y estudiantes para discutir y resolver problemas críticos.

Fuente: <http://www.scribd.com/Embedding-Your-Public-Library-as-Community-Ancor-Download-Book-1-Pdf>

*Las instituciones ancla, son instituciones sin ánimo de lucro que tienden a estar establecidas/arraigadas en una comunidad, apoyan las economías locales y contribuyen al desarrollo comunitario.*

### Continuo de la Colaboración

Vídeo: <http://www.fsq.org/ideas-in-action/collective-impact>

Competir	Co-existir	Comunicar	Cooperar	Coordinar	Colaborar	Integrar
Competencia por clientes, recursos, socios, atención pública	Ausencia de conexión sistemática entre agencias	Información compartida entre agencias (networking)	De acuerdo con la necesidad, interacción frecuente e informal en actividades o proyectos discretos	Organizaciones ajustándose sistemáticamente, y alinean su trabajo con otros para mejores resultados	Interacción de más largo plazo que comparte misión, objetivos, "tomadores de decisiones", y recursos	Integración completa de programas, planeación, financiación
		Compartir información	Cambiar servicios	Compartir recursos	Entrenamiento transversal	Fusión de la estructura

Confianza
Conflicto
Hacia impacto colectivo


Desarticulación
Articulación

>>>>
<<<<
Tiempo

Adapted from <http://www.liberatingstructures.com/collective-impact-anchors-subset-2/> & <http://www.fsq.org/ideas-in-action/collective-impact>

### Impacto Colectivo: Ejemplos

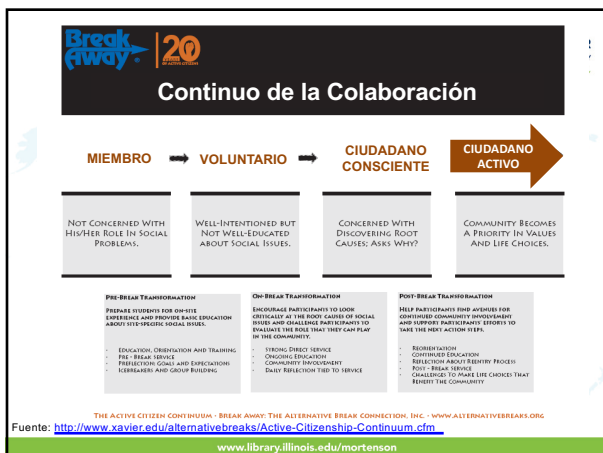
<http://www.ilovelibraries.org/article/power-collective-impact>



La sociedad Paschalville: Transformando servicios de biblioteca para el buscador de empleo a través de impacto colectivo

<https://www.collectiveimpactforum.org/initiatives/paschalville-partnership-transforming-library-services-job-seeker-through-collective>

- Iniciativa de Socios y Gobernabilidad - 10 organizaciones comunitarias y agencias de la ciudad
- Agenda Común
- Comunicación Continua
- Medición Compartida: indicadores de desempeño, indicadores de socios, resultados de los buscadores de empleo
- Backbone Support - Biblioteca gratuita de Filadelfia
- Actividades que refuerzan mutuamente

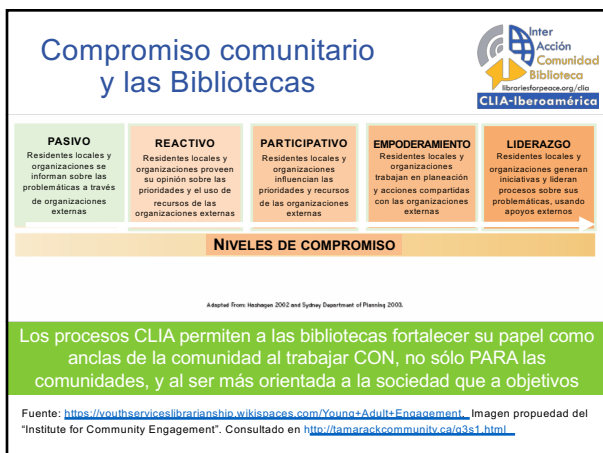


## Compromiso con la comunidad

Inter Acción Comunidad Biblioteca  
[libraryforpeace.org/cia](http://libraryforpeace.org/cia)  
 CLIA-Iberoamérica

"El compromiso con la comunidad es el proceso de trabajar en colaboración con y por medio de grupos de personas afiliadas por proximidad geográfica, interés especial o situaciones similares para abordar cuestiones que afectan al bienestar de esas personas. Es un poderoso vehículo para lograr cambios ambientales y de comportamiento que mejorarán el bienestar de la salud de la comunidad y de sus miembros. A menudo involucra alianzas y coaliciones que ayudan a movilizar recursos e influenciar sistemas, cambiar las relaciones entre los socios y servir como catalizadores para cambiar políticas, programas y prácticas".

Fuente: <https://youthserviceslibrarianship.wikispaces.com/Young+Adult+Engagement>  
 - Fawcett et al., 1995, CDC Community Engagement Project As quoted by the National Resource Center on Advancing Emergency Preparedness for Culturally Diverse Communities



## Transformación Social

- Involucra la innovación social: una solución novedosa para un problema social que es más efectivo, eficiente, sostenible o **justo** que las soluciones actuales
- Pregunta "por qué": pensamiento crítico, normas de cuestionamiento, procesos difíciles de toma de decisiones, reclama nuevos espacios para la participación activa
- Aborda las causas subyacentes y los síntomas de los problemas sociales / desigualdades / aspiraciones no satisfechas y necesidades
- Fortalece a la sociedad civil para la democracia activa y la justicia social, localmente y trascendiendo lo local
- Involucra el conocimiento y las soluciones locales para un impacto más amplio

## CLIA en práctica: Elementos de casos de estudio

- **Su biblioteca** (a) nombre, b) tipo (académica, pública, escolar, especial, otra), c) ciudad, d) país]
- **Su Contexto** [Describe el contexto de su comunidad para comprender la comunidad y su entorno, problemáticas sociales y las principales características de su biblioteca. (Por ejemplo: Área rural con trabajadores migrantes, departamento diverso con altos niveles de empleo y de educación, dificultades intergeneracionales, biblioteca rural con recortes presupuestales recientes): a) Su contexto como comunidad (por ejemplo, características demográficas clave, condiciones sociales, económicas, culturales y educativas. b) Problemáticas sociales. c) El contexto de su biblioteca]
- **Su comunidad o comunidades y aliados involucrados:** ¿Por qué seleccionar esa comunidad? ¿Cuál es el rol de cada aliado? ¿Por qué cada aliado está conectado con el proceso?
- **LOGÍSTICA:** ¿Cómo acercarse a esa comunidad? ¿Espera algún desafío? ¿Cuál será la estructura de la reunión? ¿Qué preguntas facilitarán la conversación?
- **Sus propósitos y objetivos** para el proyecto de inter-acción comunidad-biblioteca (CLIA - Community-Library Inter-Action). ¿Por qué éstos?
- ¿Qué ha **realizado colaborativamente?** (Por ejemplo: procesos con involucramiento de largo plazo, colaboraciones desarrolladas, procesos de toma de decisión)
- ¿Qué **cambios fueron producidos** (de forma intencional o no intencional), incluyendo cambios en políticas y transformaciones sociales más amplias?
- ¿Cuáles son los **retos y/o las barreras** que encontraron y cómo fueron abordadas?
- En la medida en que el proyecto CLIA evolucionaba, ¿qué **apoyos, defensores y aliados y, posteriormente, qué promotores o embajadores** fueron identificados y/o comprometidos en el proceso?
- ¿Cuáles fueron las **lecciones aprendidas y/o compartidas** con otros?
- ¿Qué **sigue?** Por ejemplo: Próximos programas, futuras alianzas y sociedades.

**CASO: Biblioteca Randallstown - Primer foro de justicia social (10/2014): Fortaleciendo las relaciones entre la comunidad y la policía**



- un proceso de sanación reuniendo a oficiales de policía, funcionarios públicos y otros miembros de la comunidad para examinar el papel que la comunidad debe jugar, especialmente la fuerza policial en el restablecimiento de la justicia y la paz. 80 participantes.



**Línea de tiempo CLIA**



Tiempo	Fase
Semanas 1-2	I. Preparar el terreno
Semanas 3-6	II. Convocar a la comunidad
Semanas 7-fin	III. Sostener la inter-acción comunidad-biblioteca
Semanas 4-en adelante	IV. Aprender y evaluar el impacto

**I. Preparar el terreno**



Tiempo	Fase	Actividad	Cuaderno
Semanas 1-2	I. Preparar el terreno	<ul style="list-style-type: none"> <li>• Establecer compromiso institucional: <b>Conexión con la misión*</b>; obtenga autorización; forme un equipo CLIA (Discutir los ideales que el equipo tiene sobre la comunidad)</li> <li>• Desarrolle un plan de acción*</li> <li>• Identifique obstáculos*</li> </ul>	Secciones del cuaderno de trabajo: I.1-3

**Conexión con la misión de la biblioteca**



Misión: *ejemplos de España*

- Acercar a los usuarios a la lectura
- Facilitar el acceso a la información por igual a todas las personas

La Biblioteca Pública Arroyo de la Miel te invita a disfrutar de servicios de información, entretenimiento y cultura, de forma gratuita y cercana, a lo largo de tu vida. Somos un punto de encuentro para la socialización y la diversidad. Cooperamos para preservar y difundir nuestra memoria e identidad local, así como para impulsar el desarrollo económico del municipio.

**Conexión con la misión de la biblioteca**



**Biblioteca Pública de Ciudad del Cabo**

"Empoderamos a las personas y las comunidades al proporcionar espacios, conexiones y recursos que enriquecen vidas, inspiran el descubrimiento, fomentan la creatividad y amplían las posibilidades. Nuestro negocio es garantizar el libre acceso a recursos y servicios informativos, educativos, culturales y recreativos. el ocio y el aprendizaje permanente".

Ninnie Steyn, Directora, Capetown: Library and Information Services  
<http://www.capetown.gov.za/Departments/Library%20and%20Information%20Services%20Department>

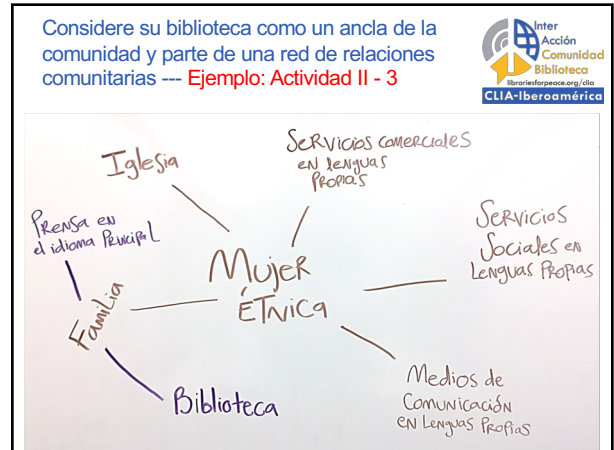
**Biblioteca de la Universidad de Ciudad del Cabo**

La misión de las bibliotecas de UCT es proporcionar los mejores servicios de información académica en apoyo de las metas y estrategias institucionales de UCT.  
[https://webcms.uct.ac.za/sites/default/files/image\\_tool/images/14/resources/Horizon%202019\\_a1%20a%20ciance.pdf](https://webcms.uct.ac.za/sites/default/files/image_tool/images/14/resources/Horizon%202019_a1%20a%20ciance.pdf)

**II. Convocar a la comunidad**



Tiempo	Fase	Actividad	Cuaderno
Semanas 3-6	II. Convocar a la comunidad	<ul style="list-style-type: none"> <li>• Identifique a su comunidad: <b>Conozca su comunidad *</b>; <b>Comprenda su contexto y las transformaciones deseadas *</b>; Considere su biblioteca como un ancla de la comunidad y parte de una red de relaciones comunitarias*</li> <li>• Identifique y contacte a la comunidad [Conectarse con grupos "difíciles de alcanzar" *]</li> <li>• Programe la conversación y prepárese para ella.</li> <li>• Mantenga la conversación [Facilite la conversación de la comunidad *]</li> </ul>	Secciones del cuaderno de trabajo: II.1-5



Inter  
Acción  
Comunidad  
Biblioteca  
librosinterpaises.org/clia  
CLIA-Iberoamérica

	Presentación de las comunidades seleccionadas	Reportes de Grupo
	<b>Fase II. Convocar a la comunidad (Actividad 4: Conectarse con grupos “difíciles de conectar”)</b>	<b>Discusión plenaria</b>
	<b>Fase II. Convocar a la comunidad (Actividad 5: Facilitar la comunicación)</b>	<b>Discusión plenaria</b>

III. Sustener la inter-acción comunidad-biblioteca

Inter  
Acción  
Comunidad  
Biblioteca  
librosinterpaises.org/clia  
CLIA-Iberoamérica

Tiempo	Fase	Actividad	Cuaderno
Semanas 7-fin	III. Interactuar con la comunidad	<ul style="list-style-type: none"> <li>• Empoderar / apoyar a su comunidad **</li> <li>• Documentar los próximos pasos y la línea de tiempo de la comunidad</li> <li>• Mantener un proceso de trabajar CON y no PARA la comunidad **</li> <li>• Apoyar a la comunidad y realizar seguimientos</li> </ul>	Secciones del cuaderno de trabajo: III.1

IV. Aprender y evaluar el impacto

Inter  
Acción  
Comunidad  
Biblioteca  
librosinterpaises.org/clia  
CLIA-Iberoamérica

Tiempo	Fase	Actividad	Cuaderno
Semanas 4-en adelante	IV. Aprender y evaluar el impacto	• Reflexione y comparta sus lecciones aprendidas**	Secciones del cuaderno de trabajo: IV.1

- CLIA en la práctica
- Inter  
Acción  
Comunidad  
Biblioteca  
librosinterpaises.org/clia  
CLIA-Iberoamérica
- Mantener la interacción con la comunidad, orientada a producir transformaciones sociales
    - ¿Cómo cultivamos y mantenemos CLIA en bibliotecas y / o comunidades?
    - ¿Qué oportunidades y desafíos existen?
    - ¿Cómo promovemos su adopción?
    - ¿Quién proporciona el liderazgo? (e.j., comunidad, bibliotecario de relaciones con comunidad, otros, todos.)
  - Recursos, apoyos, desafíos, documentación de casos

## Consideraciones



- Midiendo el impacto de la Inter-Acción Comunidad-Biblioteca
  - Lecciones aprendidas, barreras y oportunidades
  - Resultados

## Caso: Vendedores del Mercado Municipal "Santa Cruz" (Miraflores, Lima)



Los bibliotecarios recorren una vez a la semana los mercados.

Foto: Renato Pajuelo

<http://larepublica.pe/sociedad/930462-el-mercado-de-los-libros>

Jenifer-DNI-Bib Santa Cruz

[https://www.facebook.com/liubenka.obrenovich/posts/10155938636057498?notif\\_id=1512684629142920&notif\\_t=mention](https://www.facebook.com/liubenka.obrenovich/posts/10155938636057498?notif_id=1512684629142920&notif_t=mention)



Cape Town, South Africa. Cape Town Public Library branch, March 9, 2018 – library users (20-25 year old) and librarians



Buenos Aires, Argentina. Biblioteca del Congreso de la Nación, April 28, 2018 – Library users and librarians.

## Impacto Colectivo: Participación en Inter-Acción Comunidad-Biblioteca



### Próximos pasos y compromisos

- Contribuciones de casos por participantes CLIA
- Documento vivo y aprendizaje continuo
- Mantener el compromiso durante un año: Reuniones virtuales mensuales en varios idiomas, presentaciones presenciales
- Sitio web (mapa y recursos) [librariesforpeace.org](http://librariesforpeace.org)
- Publicación de casos al final del año: El camino CLIA

APRENDER

ACTUAR

COMPARTIR



¿Quién quiere un cambio?

¿Quién quiere cambiar?

¿Quién quiere liderar el cambio?

OscarSchmitz.com

Zamora

¿Quién quiere la paz?

¿Quién quiere trabajar para la paz?

¿Quién quiere liderar la transformación social?

take  
part



Libraries for Peace  
An initiative of the Mortenson Center



MORTENSON CENTER  
@ THE UNIVERSITY OF ILLINOIS LIBRARY  
*developing librarians worldwide*

### REFLEXIÓN:

*Describe en una palabra el proceso CLIA e indique por qué*

¡Gracias por  
emprender este  
camino!



[www.library.illinois.edu/mortenson](http://www.library.illinois.edu/mortenson)